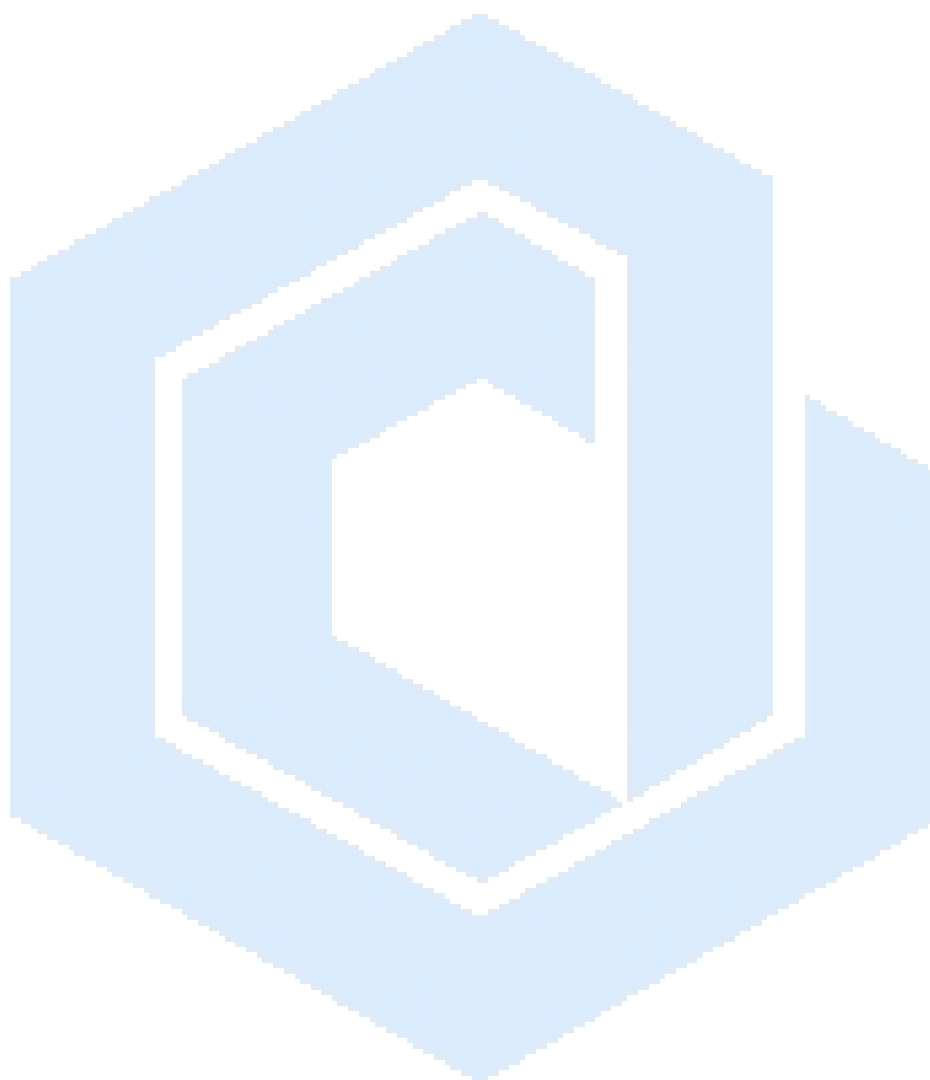


Tussentijds rapport
per 30 juni 2008



Inhoudstafel

Tussentijds rapport van de groep CFE

BEHEERSVERSLAG VAN DE RAAD VAN BESTUUR

VERKORTE GECONSOLIDEERDE TUSSENTIJDSE FINANCIËLE STATEN

Geconsolideerde resultatenrekening

Geconsolideerde balans

Geconsolideerde financieringstabel

Geconsolideerde staat van het eigen vermogen

Toelichting bij de verkorte geconsolideerde tussentijdse financiële staten

Verslag van de commissaris

Beheersverslag

Het beheersverslag moet samengelezen worden met de verkorte geconsolideerde tussentijdse financiële staten van de groep CFE.

RELEVANTE GEGEVENS PER ACTIVITEITENPOOL

Orderboek, omzet en resultaat van de activiteitenpools

Groep

KERNCIJFERS (miljoen euro)	Juni 2008	Juni 2007	December 2007
Omzet	837,3	623,4	1.467,6
Netto resultaat	43,7	35,0	62,4
Percentage van de omzet	5,2	5,6	4,3
EBIT	64,9	52,2	100,7
Percentage van de omzet	7,8	8,4	6,8
EBITDA	97,2	85,0	166,9
Percentage van de omzet	11,6	13,6	11,4
EPS (EUR)	3,34	2,67	4,77
Percentage van de omzet	0,40	0,43	0,32
Orderboek	2.071,8	1.742,4	1.855,0
Netto financiële schuld	133,0	164,6	103,1
Werkkapitaal	-9,9	30,9	-3,1
Cashflow	90,2	77,5	157,2
Eigen vermogen groep	343,5	290,3	317,3

De geconsolideerde omzet in het eerste semester van 2008 bedraagt EUR 837,3 miljoen (EUR 623,4 miljoen tijdens het eerste semester van 2007), hetzij een toename van 34,3 % ten opzichte van dezelfde periode van vorig jaar. Het operationeel resultaat bedraagt EUR 64,9 miljoen (EUR 52,2 miljoen tijdens het eerste semester van 2007) hetzij een toename van 24,3% ten opzichte van dezelfde periode van vorig jaar.

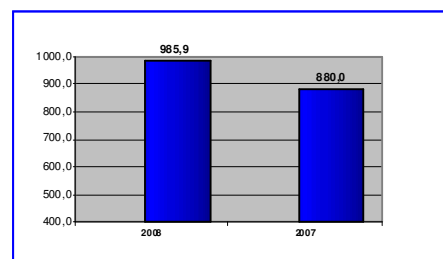
Het aandeel van de groep in het netto resultaat is EUR 43,7 miljoen (EUR 35,0 miljoen tijdens het eerste semester van 2007). Het orderboek neemt toe en bedraagt EUR 2.072 miljoen, zijnde 14 maanden activiteit.

Pool bouw

Het orderboek van de pool bouw bedraagt EUR 985,9 miljoen (EUR 880 miljoen per 1 januari 2008). We vinden een zeer gevoelige stijging van het orderboek terug in burgerlijke bouwkunde. In Nederland heeft het consortium "Coentunnel Company" waarin CFE participeert namelijk de opdracht Coentunnel verworven in het kader van een publiek-private samenwerking.

ORDERBOEK (miljoen euro)

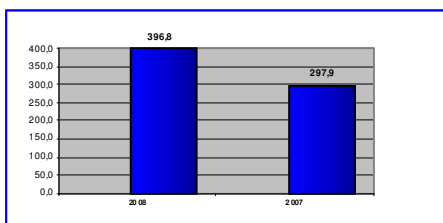
Juni December



↑ + 12 %

OMZET (miljoen euro)

Juni Juni

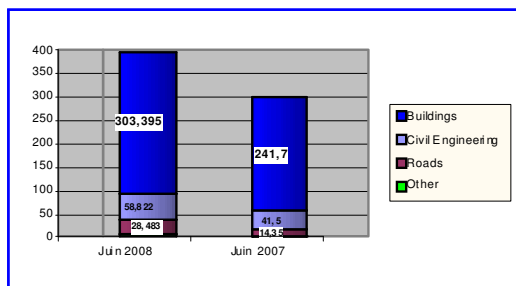


↑ +33,2%

De activiteit is met 33,2 % toegenomen en bedraagt EUR 396,8 miljoen (EUR 297,9 miljoen tijdens het eerste semester 2007).

VERDELING VAN DE OMZET
(duizend euro)

	2008	2007
Gebouwen	303.395	241.711
Burgerlijke Bouwkunde	58.822	41.513
Wegen	24.483	14.352
Andere	6.076	324
Totaal	396.776	297.900

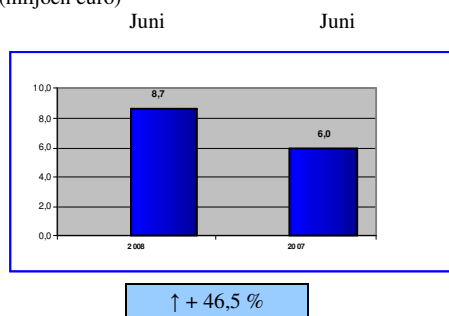


Iedere activiteit van de pool bouw laat een toename zien tijdens het eerste semester 2008 in vergelijking met dezelfde periode 2007. De rubriek andere betreft werkzaamheden uitgevoerd voor RWZI door Bageci.

VERDELING VAN DE OMZET PER GEOGRAFISCHE ZONE
(duizend euro)

	2008	2007
België	263.132	188.788
Luxemburg	62.250	29.843
Nederland	25.206	18.406
Centraal Europa	44.847	60.863
Midden Oosten (Qatar)	1.341	-
Totaal	396.776	297.900

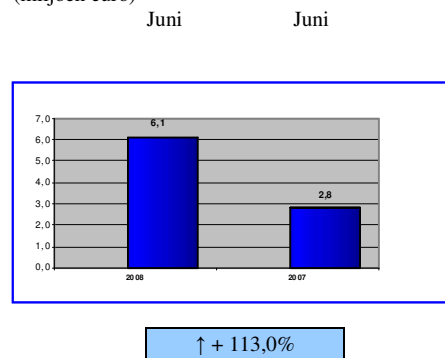
BEDRIJFSRESULTAAT
(miljoen euro)



Het operationeel resultaat van de pool bedraagt EUR 8,7 miljoen per 30 juni 2008 tegen EUR 6,0 miljoen voor dezelfde periode 2007.

Het netto resultaat bedraagt EUR 6,1 miljoen tegen EUR 2,8 miljoen voor dezelfde periode van 2007. Uitgedrukt tegen het omzetcijfer bedraagt het 1,53% in vergelijking met 0,93% per juni 2007

NETTO RESULTAAT
(miljoen euro)



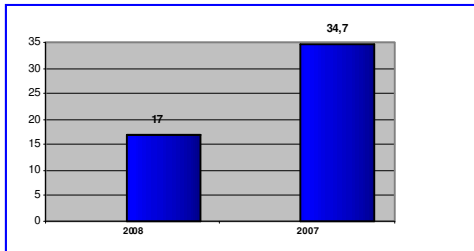
Pool vastgoedontwikkeling en -beheer

OMZET

(miljoen euro)

Juni

Juni



↓ - 51,0 %

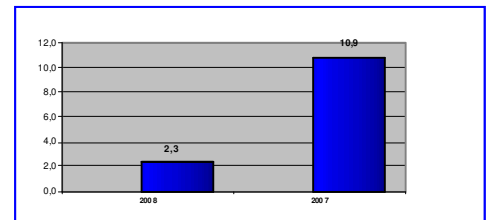
De activiteit van vastgoedontwikkeling en – beheer blijft sterk. De daling van de activiteit in vergelijking met dezelfde periode in 2007 wordt verklaard door het ontbreken van significante vastgoedoperaties. (we herinneren aan de commercialisatie van het vastgoedproject “Jardins de la Couronne bureaux” tijdens het eerste semester 2007)

BEDRIJFSRESULTAAT

(miljoen euro)

Juni

Juni



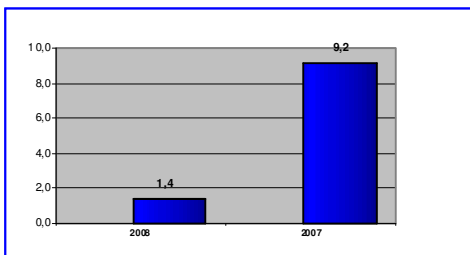
↓ -78,9 %

NETTO RESULTAAT

(miljoen euro)

Juni

Juni



↓ -84,8%

Het netto resultaat van de pool vastgoedontwikkeling en beheer is gevoelig gedaald gedurende het eerste semester. We herinneren eraan dat het resultaat van 2007 positief beïnvloed werd door enkele belangrijke operaties (verkoop “Jardins de la Couronne bureaux” , project Mediacité, Dôme)

Pool baggerwerken en milieu

(De vermelde bedragen in dit hoofdstuk betreffende DEME zijn ad 100% . CFE bezit 50% van DEME)

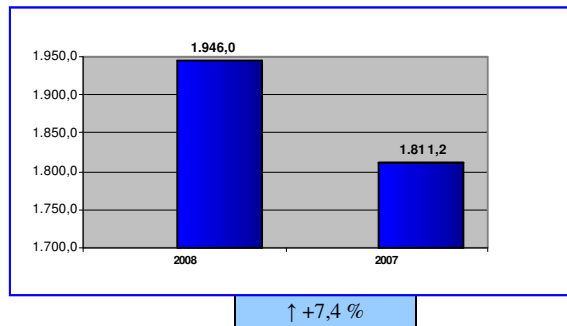
ORDERBOEK

(miljoen euro)

Juni

December

Het orderboek van DEME, in expansie, bedraagt EUR 1.946 miljoen tegen EUR 1.811,3 miljoen in het begin van het jaar.

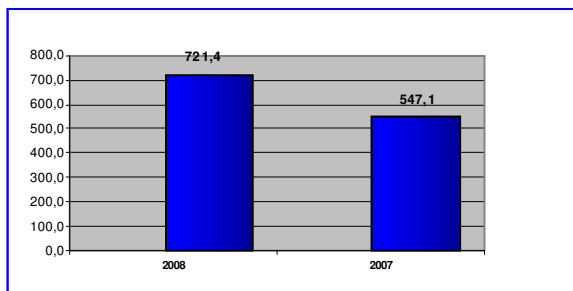


OMZET

(miljoen euro)

Juni

Juni



↑ +31,9%

De omzet van DEME neemt tijdens het eerste semester 2008 toe met 31,9% en bedraagt EUR 721,5 miljoen tegen EUR 547,1 miljoen eind juni 2007.

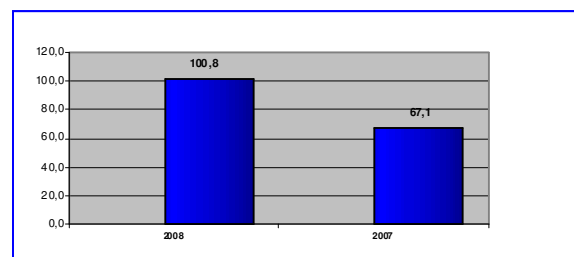
BEDRIJFSRESULTAAT

(miljoen euro)

Juni

Juni

Het operationeel resultaat van DEME neemt toe en bedraagt EUR 100,8 miljoen eind juni 2008 tegen EUR 67,1 miljoen voor dezelfde periode in 2007.



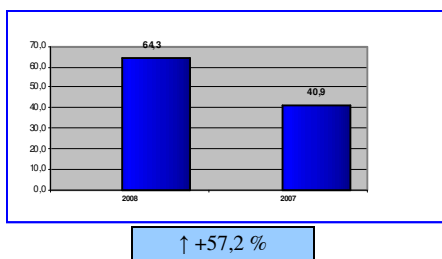
↑ +50,2 %

VERDELING VAN DE OMZET PER GEOGRAFISCHE ZONE
(duizend euro)

	2008	2007
Benelux	196.154	134.302
Europa, buiten Benelux	89.689	119.551
Amerika	60.619	52.173
Afrika	113.150	43.136
Azië	81.353	36.982
Midden Oosten	140.288	149.452
Oceanië	40.160	11.460
Totaal	721.413	547.056

NETTO RESULTAAT
(miljoen euro)

Juni Juni



Het nettoresultaat van DEME volgt dezelfde evolutie en bedraagt EUR 64,3 miljoen tegen EUR 40,9 miljoen in juni 2007.

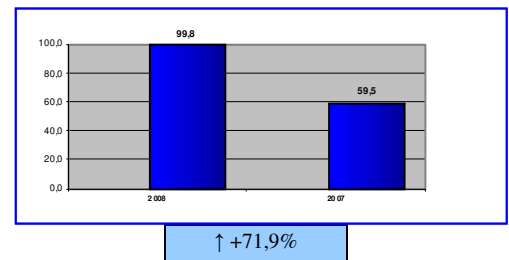
Pool multitechnieken

Het orderboek van deze pool neemt toe met 71,9% en bedraagt EUR 99,8 miljoen eind juni 2008, in vergelijking met EUR 59,5 miljoen in het begin van het jaar. Deze toename vindt zijn oorsprong in door de acquisitie van Stevens en de integrale consolidatie van Druart.

ORDERBOEK
(miljoen euro)

Juni

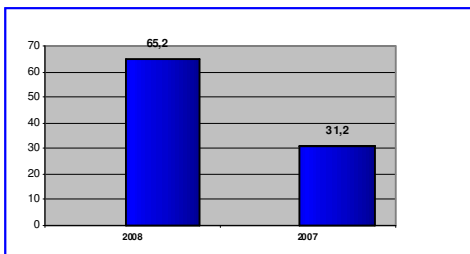
December



OMZET
(miljoen euro)

Juni

Juni



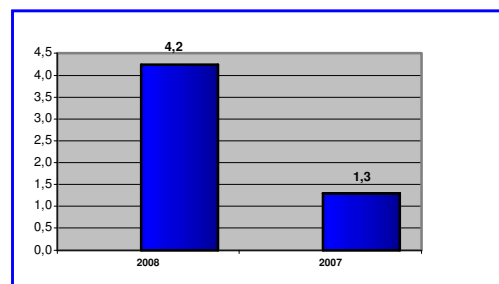
↑ + 109 %

De omzet neemt met meer dan 109 % toe en bereikt EUR 65,2 miljoen (EUR 31,2 miljoen eind juni 2007). Deze toename is het gevolg van de opname in de consolidatiekring van Stevens NV, Druart SA en VMA NV

BEDRIJFSRESULTAAT
(miljoen euro)

Juni

Juni



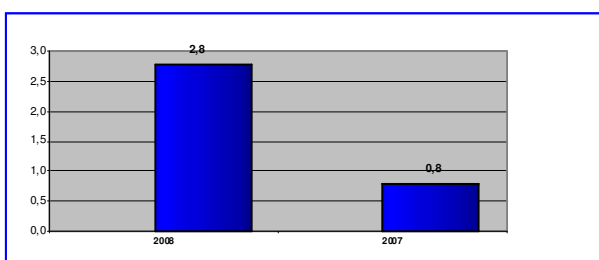
↑ + 218,8 %

Het operationeel resultaat is bevredigend en haalt zijn voordeel uit de gunstige afloop van een geschil.

NETTO RESULTAAT
(miljoen euro)

Juni

Juni



↑ + 257,4 %

Pool PPS - Concessies

Het eerste semester is gekenmerkt door het behalen van de opdracht Coentunnel. Met betrekking tot de Antwerpse Ring waar Noriant als preferred bidder is verkozen, loopt de procedure verder.

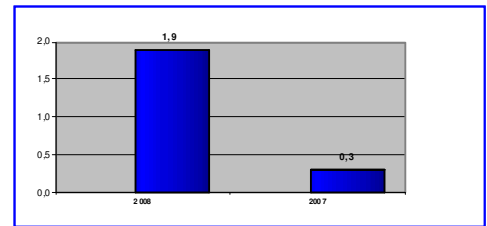
Het operationeel resultaat van de pool bedraagt 1,9 miljoen EUR en werd gekenmerkt door een éénmalige operatie.

OPERATIONEEL RESULTAAT

(miljoen euro)

Juni

Juni

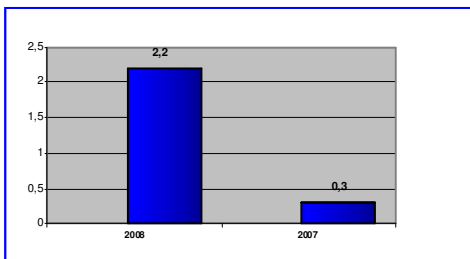


NETTO RESULTAAT

(miljoen euro)

Juni

Juni



Het netto resultaat bedraagt 2,2 miljoen EUR

Synthese

ORDERBOEK (miljoen euro)	Juni 2008	Juni 2007	December 2007
Bouw	985,9	758,7	880,0
Vastgoedontwikkeling en -beheer	<u>13,1</u>	<u>7,2</u>	<u>9,9</u>
Baggerwerken en milieu	973,0	905,5	905,6
Multitechnieken	99,8	71,0	59,5
Geconsolideerd totaal	2.071,8	1.742,4	1.855,0

OMZET (miljoen euro)	Juni 2008	Juni 2007
Bouw	396,8	297,9
Vastgoedontwikkeling en -beheer	17,0	34,7
Eliminatie intersegment (bouw-vastgoed)	<u>(1,4)</u>	<u>(14,9)</u>
Subtotaal	412,4	317,7
Baggerwerken en milieu	360,7	273,6
Multitechnieken	65,2	31,2
Eliminatie intersegment (bouw-multitechnieken)	<u>(2,3)</u>	-
PPS-Concessies	1,3	0,9
Holding	-	0
Geconsolideerd totaal	837,3	623,4

BIJDRAGE AAN HET NETTORESULTAAT - AANDEEL VAN DE GROEP (duizend euro)	Juni 2008	Juni 2007
Bouw	6.061	2.846
Vastgoedontwikkeling en -beheer	1.372	9.182
Voorraadjwijziging	<u>(41)</u>	<u>1.143</u>
Subtotaal	7.392	13.171
Baggerwerken en milieu (*)	31.825	19.335
Multitechnieken	2.752	770
PPS Concessies	2.184	332
Holding	<u>(424)</u>	1.378
Geconsolideerd totaal	43.729	34.986

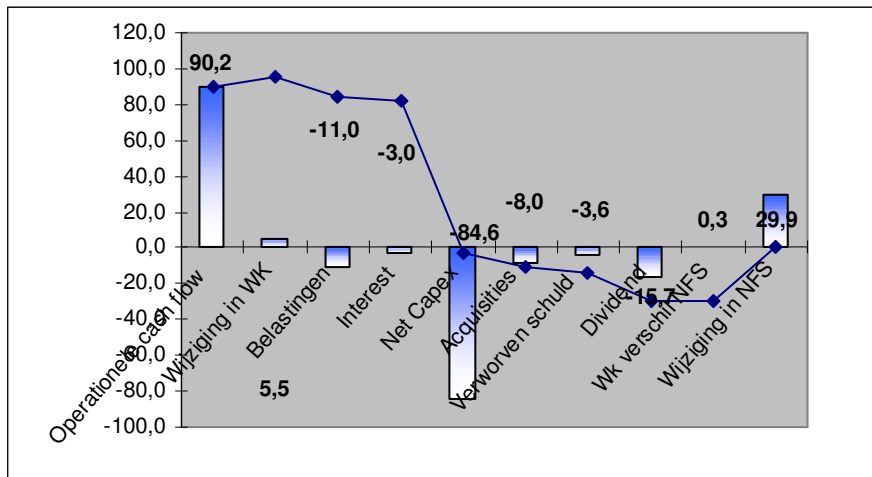
(*) na aftrek van het aandeel in de centrale kosten

SITUATIE EN FINANCIËLE GELDMIDDELEN

Eigen vermogen

Het eigen vermogen is per eind juni 2008 toegenomen met EUR 28,9 miljoen in vergelijking met eind december 2007 en bedraagt EUR 351,8 miljoen, zijnde 22,6% van het balanstotaal.

NETTO FINANCIËLE SCHULD
(miljoen euro)



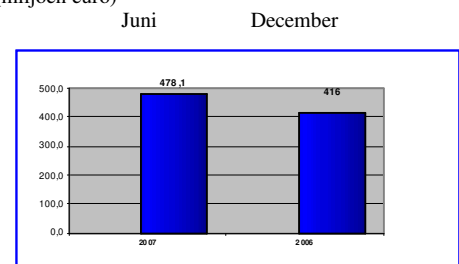
De netto financiële schuld van de groep CFE op 30 juni 2008 is met 29,9 miljoen EUR toegenomen en bedraagt EUR 133 miljoen eind juni 2008 (EUR 103,1 miljoen eind december 2007).

De kasmiddelen voor investeringen bedragen eind juni 2008 EUR 92,7 miljoen in vergelijking met EUR 68,1 miljoen eind juni 2007.

(miljoen euro)	2008 (Juni)	2007 (Dec)
NFS Groep	133,0	103
Waarvan CFE	-58,5	-78
Waarvan DEME	191,5	181

Geengageerd kapitaal

GEENGAGEERD KAPITAAL
(miljoen euro)



↑ +14,9 %

BELANGRIJKSTE TRANSACTIES VAN DE EERSTE ZES MAANDEN 2008 EN DE EERSTE ZES MAANDEN VAN 2007 MET INVLOED OP DE SAMENSTELLING VAN DE GROEP CFE

TRANSACTIES VOOR DE EERSTE ZES MAANDEN VAN 2008

1. Pool bouw

Nihil

2. Pool multitechnieken

Per 5 februari 2008 heeft de groep CFE 1.203 aandelen verworven van Etablissements Druart SA vertegenwoordigd door 3.208 aandelen waarvan 2.406 aandelen aangehouden door de familie Druart SA en 802 aandelen aangehouden door CFE door een kapitaalverhoging van 9 juli 2007. De aanschaffingsprijs bedraagt 4.275 duizend EUR en is per 5 februari 2008 betaald. Etablissements Druart SA is een onderneming gespecialiseerd in verwarming, ventilatie, airconditioning en koeling. Ze is voornamelijk actief in Wallonië en Brussel.

Op 22 februari 2008, heeft de groep CFE de vennootschap Louis Stevens en Co NV ("Stevens") verworven. Stevens is vertegenwoordigd door 12.037 aandelen aangehouden door Halimo NV en 3 aandelen aangehouden door het management. Deze transactie werd gerealiseerd door de verwerving van alle aandelen van Halimo NV en de drie aandelen aangehouden door het management. De acquisitieprijs voor de vennootschappen Stevens en Halimo NV bedraagt 6 miljoen EUR en werd per 12 februari 2008 betaald.

3. Pool vastgoedontwikkeling en –beheer

Tijdens het eerste semester heeft CFE NV de controle over de vennootschap Immoange NV verworven. Een eerste voorschot van 6.250 duizend EUR werd betaald.

Op 16 juni 2008 heeft CFE NV via haar filiaal BPI 50% van de 1.000 aandelen van de vennootschap Bataves NV verworven voor 1.011 duizend EUR, betaald op 16 juni 2008.

4. Pool baggerwerken en milieu

Nihil

TRANSACTIES VOOR DE EERSTE ZES MAANDEN VAN 2007

1. Pool bouw

Op 18 januari 2007, heeft de groep CFE het filiaal CFE Contracting & Engineering Srl in Roemenië opgericht, waarvan CFE NV 75% van het kapitaal bezit en CFE Hongarije de resterende 25%.

Op 18 juni 2007, heeft de groep CFE alle aandelen van Amart NV verworven. CFE NV bezit 99% van het kapitaal en het filiaal BPC NV 1%.

2. Pool multitechnieken

Op 12 juni 2007, heeft de groep CFE 100% van de aandelen van de vennootschap VMA NV Infra-Industrie en zijn filiaal VMA Slovaakse Republiek verworven, met als doel het versterken van de pool multitechnieken.

3. Pool vastgoedontwikkeling en –beheer

Op 26 april 2007, heeft de groep CFE het filiaal La Réserve Promotions opgericht, waarvan de groep 100% van het kapitaal bezit. Deze vennootschap wordt opgericht in het kader van een uitgestrekt bouw- en vastgoedontwikkelingsproject aan de Belgische kust.

Eind mei 2007, heeft CFE de vennootschap Crown Avenue NV, waarvan zij 50% van het kapitaal bezit, verkocht.

Tijdens het eerste halfjaar 2007 bedraagt het aandeel van de groep CFE in de entiteit Sogesmaint-CBRE 67,7% in plaats van 71,9% eind 2006.

4. Pool baggerwerken en milieu

Medio maart 2007 besluiten de groep CFE en AvH, die samen het filiaal Rent-A-Port NV bezitten, om het kapitaal van deze vennootschap tot 2.500 duizend euro te verhogen, waarvan de groep CFE 45% van het kapitaal bezit.

Tijdens het eerste halfjaar 2007, neemt DEME, langs zijn filiaal Ecoterres waarvan zij 37,46% van het kapitaal bezit (18,73% aandeel CFE), een participatie van 50% in Extract Ecoterres.

DEME liquideert zijn filiaal Ecoterres Luxemburg waarvan hij 74,9% (37,45% aandeel CFE) van het kapitaal bezat.

GEBEURTENISSEN NA BALANSDATUM

Nihil

IMPACT VAN DE VREEMDE MUNTEN

De internationale activiteiten van de groep CFE voor het segment bouw, vastgoedontwikkeling en -beheer en multitechnieken situeren zich voornamelijk in de Euro zone. Bijgevolg is de blootstelling aan wisselrisico's als de impact op de financiële staten in deze segmenten sterk beperkt. Echter in het segment baggerwerken en milieu wordt een groot gedeelte van zij activiteiten internationaal gerealiseerd. Deze activiteiten worden grotendeels uitgeoefend in US Dollar of in vreemde valuta die er sterk met gelijkt zijn. DEME gebruikt financiële instrumenten ter in dekking van wisselkoersrisico's.

WETENSCHAPPELIJK ONDERZOEK EN ONTWIKKELING

Voor het eerste semester 2008 noteren we geen bijzondere projecten van wetenschappelijk onderzoek en ontwikkeling.

SEIZOENSEFFECTEN OP DE ACTIVITEITEN

De bouwindustrie is onderhevig aan seizoensinvloeden door de invloed van de winter. Echter rekening houden met de diversificatie van de groep CFE is de impact relatief beberkt.

Verkorte geconsolideerde tussentijdse financiële staten en toelichtingen

De verkorte geconsolideerde tussentijdse financiële staten zijn door de raad van bestuur goedgekeurd voor publicatie op 27 augustus 2008.

GECONSOLIDEERDE RESULTATENREKENING

Voor de periode 1 ^{ste} januari t.e.m. 30 juni (duizend EUR)	Toelichting	2008	2007
Verkopen	1	837.329	623.390
Opbrengsten uit aanverwante activiteiten	3	21.847	20.384
Aankopen		(499.034)	(353.070)
Bezoldigingen, sociale lasten en pensioenen		(151.255)	(115.898)
Andere operationele kosten	3	(109.582)	(92.856)
Afschrijvingen	7	(34.423)	(29.712)
Winst uit de bedrijfsactiviteiten		64.882	52.238
Bruto financieringskost	14	(8.351)	(8.454)
Financiële opbrengsten uit belegging van geldmiddelen	14	4.470	2.813
Andere financiële kosten & opbrengsten	4	(2.943)	(1.565)
Financieel resultaat		(6.824)	(7.206)
Winst voor belastingen van de periode		58.058	45.032
Belastingen op het resultaat	6	(13.890)	(10.981)
Winst na belastingen		44.168	34.051
Aandeel in het resultaat van de ondernemingen geconsolideerd volgens de vermogensmutatie methode		995	1.422
Winst voor de periode(inclusief minderheidsbelangen)		45.163	35.473
Minderheidsbelangen	5	(1.434)	(487)
Netto aandeel groep		43.729	34.986
Netto winst per aandeel (EURO) (basis en verwaterd)		3,34	2,67
Elementen onmiddellijk opgenomen in eigen vermogen		167	96

GECONSOLIDEERDE BALANS

Voor de periode 1 ^{ste} januari t.e.m. (duizend EUR)	Toelichting	Juni 2008	December 2007
Immateriële vaste activa		4.692	4.535
Positieve consolidatieverschillen		27.865	22.080
Materiële vaste activa	7	462.279	414.085
Vastgoedbeleggingen	8	7.828	14.314
Ondernemingen geconsolideerd volgens de vermogensmutatie methode		7.204	8.902
Andere niet-courante financiële activa		8.757	6.870
Marktwaaarde afgeleide instrumenten – actief	13	2.886	1.284
Andere niet-courante activa		21.424	22.131
Uitgestelde actieve belastinglatentie	6	1.613	1.181
Niet-courante activa		544.548	495.382
Voorraden	10	120.662	77.704
Handels & overige vorderingen uit operationele activiteiten		684.349	617.609
Overige courante activa		28.498	17.091
Marktwaaarde afgeleide instrumenten – actief niet-courante		5.608	2.488
Uitgestelde niet-courante actieve belastinglatentie	6	1.894	1.442
Niet-courante activa aangehouden voor verkoop		-	-
Financiële courante activa		53	57
Geldmiddelen en kasequivalenten		172.913	141.470
Courante activa		1.013.977	857.861
Totaal activa		1.558.525	1.353.243
Kapitaal		21.375	21.375
Uitgiftepremies		61.463	61.463
Reserves		2.427	2.260
Niet uitgekeerde winst		264.598	236.580
Omrekeningsverschillen		(6.385)	(4.428)
Eigen vermogen – aandeel van de groep		343.478	317.250
Minderheidsbelangen	5	8.286	5.602
Eigen vermogen		351.764	322.852
Personeelsvoordelen		17.285	16.865
Voorzieningen	12	2.016	2.441
Andere langlopende verplichtingen		21.618	11.496
Langlopende financiële verplichtingen	14	179.558	151.360
Marktwaaarde afgeleide instrumenten - verplichtingen	13	2.026	756
Uitgestelde passieve belastinglatenties	6	14.212	11.347
Langlopende verplichtingen		236.715	194.265
Voorzieningen verlies einde werf	12	14.928	19.927
Andere courante voorzieningen	12	26.693	26.031
Handelsschulden en andere verplichtingen voortvloeiend uit operationele activiteiten		539.506	464.939
Fiscale schulden		30.685	34.236
Kortlopende financiële verplichtingen	14	126.345	93.189
Andere courante verplichtingen		231.634	197.804
Uitgestelde courante passieve belastinglatenties		255	
Kortlopende verplichtingen		970.046	836.126
Totaal eigen vermogen en verplichtingen		1.558.525	1.353.243

GECONSOLIDEERDE FINANCIERINGSTABEL

Voor de periode 1 ^{ste} januari t.e.m. 30 juni (duizend EUR)	2008	2007
Bedrijfsactiviteiten		
Netto winst uit de gewone bedrijfsuitoefening	43.729	34.986
Afschrijvingen op materiële vaste activa en vastgoedbeleggingen	34.118	29.626
Afschrijvingen op immateriële vaste activa	305	86
Bijzondere afwaarderingen op vaste en vlottende activa		
Toevoeging aan de provisies	(4.359)	2.795
Afwaardering vlottende activa	1.465	(1.148)
Niet gerealiseerde wisselkoersverschillen (winst)/verlies	1.858	(90)
Intrestopbrengsten + opbrengsten uit financiële activa	(4.956)	(2.813)
Intrestlasten	8.343	8.454
Wijziging in reële waarde financiële instrumenten	(3.168)	(1.123)
Verlies/(winst) op de realisatie van materiële vaste activa	(1.434)	(3.264)
Belastinguitgaven	13.890	10.981
Minderheidsbelang	1.434	487
Aandeel in het resultaat van de ondernemingen geconsolideerd volgens de vermogensmutatiemethode	(995)	(1.422)
Bedrijfswinst voor wijziging in bedrijfskapitaal	90.230	77.555
Afname/(toename) in handels – en overige vorderingen courant en niet-courant	(70.804)	(79.997)
Afname/(toename) van voorraden	(16.956)	37.765
Toename/(afname) van handelsschulden + overige schulden courant en niet-courant	93.253	36.398
Cash ontstaan uit bedrijfsactiviteiten	95.723	71.721
Betaalde intresten	(7.258)	(8.484)
Ontvangen intresten	4.211	2.813
Betaalde belastingen	(10.962)	(10.149)
Kasstromen uit bedrijfsactiviteiten	81.714	55.901
Investeringsactiviteiten		
Ontvangen uit hoofde van verkoop van (im) materiële vaste activa, vastgoedbeleggingen	4.164	5.885
Aanschaffingen van (im)materiële vaste activa en vastgoedbeleggingen	(88.842)	(57.143)
Aanschaffingen van dochterondernemingen na aftrek van geldmiddelen en kasequivalenten en kapitaalsverhoging in de geconsolideerde ondernemingen	(7.993)	(16.892)
Kasstromen uit investeringsactiviteiten	(92.671)	(68.150)
Financieringsactiviteiten		
Ontvangen uit hoofde van leningen	69.904	11.352
Terugbetaling schulden	(12.282)	(3.853)
Uitgekeerde dividenden	(15.711)	(10.708)
Kasstromen uit financieringsactiviteiten	41.911	(3.209)
Netto toename (afname) in geldmiddelen en kasequivalenten	30.954	(15.457)
Geldmiddelen en kasequivalenten aan het begin van de periode	141.470	140.724
Wisselkoerseffecten	489	247
Geldmiddelen en kasequivalenten op het einde van de periode	172.913	125.514

De bedrijfswinst voor wijziging in bedrijfskapitaal omvat de wijziging in courante voorzieningen.

De impact op de kasequivalenten van verworven entiteiten Stevens en Druart bedraagt 3.534 duizend EUR.

GECONSOLIDEERDE STAAT VAN WIJZIGINGEN IN KAPITAAL EN RESERVES

Voor de periode afgelopen op 30 juni 2007

(duizend euro)	Kapitaal	Uitgifte- premie	Niet uitgekeerde winst	Resultaat erkend in eigen vermogen	Geconso- lideerde reserves	Omrekenings- verschillen	Eigen vermogen -aandeel van de Groep	Minderheidsbelangen	Totaal
Per 31 december 2006	21.375	61.463	184.618	461	1.088	(3.542)	265.463	4.158	269.621
Financiële instrumenten: wijziging in marktwaarde kasstroomhedge				96			96		96
Omrekeningsverschillen						205	205		205
Netto winst van het boekjaar			34.986				34.986	487	35.473
Dividenden aan aandeelhouders			(10.474)				(10.474)		(10.474)
Wijziging in de consolidatiekring en dividenden van minderheidsbelangen								(195)	(195)
Per 30 juni 2007	21.375	61.463	209.130	557	1.088	(3.337)	290.276	4.450	294.726

Voor de periode afgelopen op 30 juni 2008

(duizend euro)	Kapitaal	Uitgifte- premie	Niet uitgekeerde winst	Resultaat erkend in eigen vermogen	Geconso- lideerde reserves	Omrekenings- verschillen	Eigen vermogen -aandeel van de Groep	Minderheidsbelangen	Totaal
Per 31 december 2007	21.375	61.463	236.580	1.172	1.088	(4.428)	317.250	5.602	322.852
Financiële instrumenten: wijziging in marktwaarde kasstroomhedge				167			167		167
Omrekeningsverschillen						(1.957)	(1.957)		(1.957)
Netto winst van het boekjaar en transfer naar het resultaat			43.729				43.729	1.434	45.163
Dividenden aan aandeelhouders			(15.711)				(15.711)		(15.711)
Wijziging in de consolidatiekring en dividenden van minderheidsbelangen								1.250	1.250
Per 30 juni 2008	21.375	61.463	264.598	1.339	1.088	(6.385)	343.478	8.286	351.764

AANDELENKAPITAAL EN RESERVEN

Het aandelenkapitaal bestaat uit 13.092.260 gewone aandelen. De aandelen hebben geen nominale waarde. De houders van gewone aandelen hebben recht op een dividenduitkering zoals toegekend en op één stem per aandeel op de aandeelhoudersvergadering van de groep CFE.

Op 26 februari 2008, werd een dividend van 15.711 duizend EUR, wat overeenstemt met 1,2 EUR bruto per aandeel, voorgesteld door de raad van bestuur en goedgekeurd door de Algemene Vergadering der aandeelhouders op 30 april 2008. Dit dividend werd betaald.

De wijziging in minderheidsbelangen per 30 juni 2008 in vergelijking met 31 december 2007 is te wijten aan de opname in de consolidatiekring van Druart NV en de betaling van dividenden van minderheidsbelangen (DEME).

Het basisresultaat per aandeel is identiek aan het verwaterd resultaat per aandeel, wegens de afwezigheid van potentiële gewone aandelen met verwateringseffect in omloop.

Hij wordt als volgt berekend :

RÉSULTAAT PER AANDEEL

(duizend euro)

	2008	2007
Netto resultaat voor de aandeelhouder	43.729	34.986
Gewogen gemiddeld aantal aandelen	13.092.260	13.092.260
Netto basisresultaat (verwaterd) per aandeel (EUR)	3,34	2,67

1. GESEGMENTEERDE INFORMATIE

OMZET

BIJDRAGE AAN HET NETTORESULTAAT - AANDEEL VAN DE GROEP

OVERIGE INFORMATIE VOOR DE EERSTE ZES MAANDEN 2008

OVERIGE INFORMATIE VOOR DE EERSTE ZES MAANDEN 2007

BALANS PER 30 JUNI 2008

BALANS PER 31 DECEMBER 2007

OMZET PER 30 JUNI

2. VERWERVING EN VERKOPEN VAN DOCHTERONDERNEMINGEN

VERWERVING VOOR DE VERSLAGPERIODE 2008

3. OPBRENGSTEN UIT AANVERWANTE ACTIVITEITEN EN ANDERE OPERATIONELE KOSTEN

4. ANDERE FINANCIËLE OPBRENGSTEN EN KOSTEN

5. MINDERHEIDSBELANGEN

6. BELASTINGEN

GEBOEKT IN DE WINST – EN VERLIESREKENINGEN

GEBOEKTE LATENTE BELASTINGEN

7. MATERIËLE VASTE ACTIVA

8. VASTGOEDBELEGGINGEN

9. ONDERHANDEN PROJECTEN IN OPDRACHT VAN DERDEN

10. VOORRADEN

11. VOORZIENINGEN ANDERS DAN PERSONEELSVORDELEN

12. NIET UITGEDRUKTE ACTIVA EN PASSIVA

13. FINANCIËLE DERIVATEN

14. FINANCIËLE VERPLICHTINGEN

15. GEGEVEN VERPLICHTINGEN

16. ONTVANGEN VERPLICHTINGEN

17. GESCHILLEN

18. VERBONDEN PARTIJEN

19. RAPPORT VAN DE COMMISSARIS

Vooraf

De tussentijdse verkorte geconsolideerde financiële staten worden opgesteld in overeenstemming met IAS 34 – Tussentijdse Financiële Verslaggeving. Bijgevolg, slaande voorgestelde toelichtingen op de betekenisvolle elementen van het semester en moeten zij samen gelezen worden met de geconsolideerde financiële staten op 31 december 2007.

Dezelfde boekhoudkundige grondslagen en methodes zijn van toepassing als die welke werden gebruikt voor de meeste recente jaarlijkse financiële staten op 31 december 2007.

1. GESEGMENTEERDE INFORMATIE

De omzet gerealiseerd door de dienstverleningen en de verwijlinteresten bedraagt 834.076 duizend EUR (2007 : 620.422 duizend euro). De omzet gerealiseerd door de verkoop van goederen bedraagt voor 30 juni 2008: 3.253 duizend euro (2007 2.968 duizend euro). Het betreft de verkopen gerealiseerd door het filiaal Electronizet (Voltis)

OMZET (miljoen euro)	Juni 2008	Juni 2007
Bouw	396,8	297,9
Vastgoedontwikkeling en -beheer	17,0	34,7
Voorraadwijziging	(1,4)	(14,9)
Subtotaal	412,4	317,7
Baggerwerken en milieu	360,7	273,6
Multitechnieken	65,2	31,2
Stoekeffect (bouw-multitechnieken)	(2,3)	-
PPS-Concessies	1,3	0,9
Holding	0	0
Geconsolideerd totaal	837,3	623,4
BIJDRAGE AAN HET NETTORESULTAAT - AANDEEL VAN DE GROEP (miljoen euro)	Juni 2008	Juni 2007
Bouw	6.061	2.846
Vastgoedontwikkeling en -beheer	1.372	9.182
Voorraadwijziging	(41)	1.143
Subtotaal	7.392	13.171
Baggerwerken en milieu (*)	31.825	19.335
Multitechnieken	2.752	770
PPS Concessies	2.184	332
Holding	(424)	1.378
Geconsolideerd totaal	43.729	34.986

(*) na aftrek van het aandeel in de centrale kosten

OVERIGE INFORMATIE VOOR DE EERSTE ZES MAANDEN 2008 (duizend euro)

	Bouw	Vastgoed- ontwikkeling en - beheer	Multi- technieken	Baggerwerken en milieu	PPS Concessies	Holding en eliminaties	Totaal gecon- solideerd
Afschrijvingen en waardeverminderingen	(3.281)	(43)	(1.179)	(29.554)	(69)	(297)	(34.423)
Bijzondere waardeverminderingverliezen opgenomen	-	-	-	-	-	-	-
Andere niet kaselementen	(204)	620	426	3.334	-	(1.039)	3.137
Aandeel in het resultaat van ondernemingen geconsolideerd volgens de vermogensmutatiemethode	-	443	-	374	178	-	995
Bedrijfsresultaat	8.750	2.279	4.179	50.079	1.929	(2.334)	64.882
EBITDA/segment	12.235	2.145	4.932	76.673	2.176	(998)	97.163
Investerings	3.413	19	1.770	73.096	236	772	79.306

EBITDA/segment = EBIT + afschrijvingen en bijzondere waardeverminderingen op activa + andere niet kaselementen + quotum in het resultaat van de geassocieerde entiteiten.

OVERIGE INFORMATIE VOOR DE EERSTE ZES MAANDEN 2007

(duizend euro)	Bouw	Vastgoed- ontwikkeling en - beheer	Multi- technieken	Baggerwerken en milieu	Holding en eliminaties	Totaal gecon- solideerd
Afschrijvingen en waardeverminderingen	(2.864)	(127)	(402)	(26.124)	(195)	(29.712)
Bijzondere waardeverminderingverliezen opgenomen	-	-	-	-	-	-
Andere niet kaselementen	(1.947)	1.370	91	(7)	(1.155)	(1.648)
Aandeel in het resultaat van ondernemingen geconsolideerd volgens de vermogensmutatiemethode	-	780	-	642	-	1422
Bedrijfsresultaat	5.974	10.898	1.311	32.970	1.085	52.238
EBITDA/segment	10.785	10.435	1.622	59.743	2.435	85.020
Investerings	2.167	10	676	45.048	424	48.325

EBITDA/segment = EBIT + afschrijvingen en bijzondere waardeverminderingen op activa + andere niet kaselementen + quotum in het resultaat van de geassocieerde entiteiten.

BALANS PER 30 JUNI 2008

(duizend EUR)	Bouw	Vastgoed- ontwikkeling en - beheer	Multi- technieken	Baggerwerken en milieu	PPS Concessies	Holding	Elimina- ties	Totaal gecon- solideerd
ACTIVA								
Segment activa	575.676	150.882	92.538	798.974	8.307	168.013	(243.009)	1.551.321
Entiteiten waarop de vermogensmutatie methode wordt toegepast	-	2.906	-	1.761	2.537	-	-	7.204
Totaal geconsolideerde activa	575.676	153.728	92.538	800.735	10.844	168.013	(243.009)	1.558.525
PASSIVA								
Segmentverplichtingen	575.676	153.728	92.538	800.735	10.844	168.013	(243.009)	1.558.525
Totaal geconsolideerde passiva	575.676	153.728	92.538	800.735	10.844	168.013	(243.009)	1.558.525

BALANS PER 31 DECEMBER 2007

(duizend EUR)	Bouw	Vastgoed- ontwikkeling en - beheer	Multi- technieken	Baggerwerken en milieu	PPS Concessies	Holding	Elimina- ties	Totaal gecon- solideerd
ACTIVA								
Segment activa	498.436	113.244	58.729	732.256	4.777	134.905	(198.005)	1.344.342
Entiteiten waarop de vermogensmutatie methode wordt toegepast	-	2.571	2.144	1.363	2.833	-	-	8.901
Totaal geconsolideerde activa	498.436	115.815	60.873	733.619	7.600	134.905	(198.005)	1.353.243
PASSIVA								
Segmentverplichtingen	498.436	115.815	60.873	733.619	7.600	134.905	(198.005)	1.353.243
Totaal geconsolideerde passiva	498.436	115.815	60.873	733.619	7.600	134.905	(198.005)	1.353.243

GEOGRAFISCHE SEGMENTEN

OMZET PER 30 JUNI

(duizend euro)	2008	2007
Europa	616.941	472.461
Azië en Pacific	61.768	34.257
Midden Oosten	71.486	66.022
Afrika	57.012	21.568
Rest van de wereld	30.122	29.082
Totaal geconsolideerd	837.329	623.390

2. VERWERVING EN VERKOPEN VAN DOCHTERONDERNEMINGEN

VERWERVING VOOR DE VERSLAGPERIODE 2008

Reële waarde van activa en passiva van filialen verworven tijdens het jaar
(duizend EUR)

	Reële waarde	Boekhoudkundige waarde
Vaste activa	4.878	2.281
Ondernemingen geconsolideerd volgens de vermogensmutatie methode	(2.141)	(2.141)
Andere niet-courante activa	291	291
Voorraden	544	544
Handels- en overige vorderingen uit operationele activiteiten	10.580	10.580
Andere courante activa	22	22
Langlopende financiële verplichtingen	(3.637)	(1.135)
Personeelsvoordelen	(16)	(16)
Andere langlopende verplichtingen	(6)	(6)
Kortlopende financiële verplichtingen	(95)	0
Andere courante voorzieningen	(80)	(80)
Handelsschulden en andere verplichtingen voortvloeiend uit operationele activiteiten	(5.002)	(5.002)
Fiscale schulden	(542)	(542)
Andere courante verplichtingen	(881)	(881)
Geldmiddelen en kasequivalenten	3.553	3.533
Reële waarde van activa en passiva	7.448	7.448
Overnameprijs	11.225	11.225
Beland van derden	(1.997)	(1.997)
Niet toegewezen consolidatieverschillen	5.774	5.774
Betaalde overnameprijs	(10.825)	(10.825)
Geldmiddelen en kasequivalenten verworven	3.533	3.533
Liquiditeitsstroom	(7.292)	(7.292)

Per 5 februari 2008 heeft de groep CFE 1.203 aandelen verworven van Etablissements Druart SA vertegenwoordigd door 3.208 aandelen waarvan 2.406 aandelen aangehouden door de familie Druart SA en 802 aandelen aangehouden door CFE door een kapitaalverhoging van 9 juli 2007. De aanschaffingsprijs bedraagt 4.275 duizend EUR en werd per 5 februari betaald. De groep CFE heeft dus vanaf die datum 62,5% van het kapitaal van deze vennootschap. Ze wordt geconsolideerd volgens de integrale consolidatiemethode.

Op 22 februari 2008, heeft de groep CFE de vennootschap Louis Stevens en Co NV ("Stevens") verworven. Stevens is vertegenwoordigd door 12.037 aandelen aangehouden door Halimo NV en 3 aandelen aangehouden door het management. Deze transactie werd gerealiseerd door de verwerving van alle aandelen van Halimo NV en de drie aandelen aangehouden door het management. De acquisitieprijs voor de vennootschappen Stevens en Halimo NV bedraagt 6 miljoen EUR en werd per 12 februari 2008 betaald. Deze vennootschap wordt geconsolideerd volgens de integrale consolidatiemethode.

De niet toegewezen consolidatieverschillen hebben betrekking op Druart (3.092 duizend EUR), Stevens (2.259 duizend EUR) en Halimo (423 duizend EUR). Deze is gerechtvaardigd doordat de groep CFE zijn activiteiten uitbreidt binnen de multitechnieken.

De eerste boekhoudkundige verwerking van de acquisities werd voorlopig bepaald bijgevolg kunnen de reële waarde van de verworven activa, passiva en de mogelijke passiva nog wijzigingen binnen een periode van 12 maand na acquisitiedatum.

WINST- EN VERLIESREKENING

3. OPBRENGSTEN UIT AANVERWANTE ACTIVITEITEN EN ANDERE OPERATIONELE KOSTEN

De opbrengsten uit aanverwante activiteiten bedraagt 21.847 duizend EUR en omvat ontvangen huurgelden, zoals andere vergoedingen en doorrekeningen van kosten en honoraria, onder meer diverse doorrekeningen van werven (17.443 duizend EUR) en meerwaarden op vaste activa 4.404 duizend EUR. Deze post neemt met bijna 7,2% toe ten opzichte van vorig jaar.

De toename van de andere bedrijfskosten wordt voornamelijk verklaard door de stijging van de activiteit.

4. ANDERE FINANCIËLE OPBRENGSTEN EN KOSTEN

Per 30 juni (duizend euro)	2008	2007
Winst/ (verlies) gerealiseerde en niet gerealiseerde wisselresultaten	(1.858)	(1.060)
Ontvangen dividenden van niet geconsolideerde ondernemingen	(3)	-
Andere financiële kosten/opbrengsten	(1.082)	(505)
Totaal geconsolideerd	(2.943)	(1.565)

De evolutie van de winst (verlies) gerealiseerde en niet gerealiseerde wisselresultaten gedurende het eerste semester 2008 in vergelijking met het eerste semester 2007 wordt voornamelijk verklaard door de wisselkoersevolutie van de EUR tov andere valuta bij DEME (-935 duizend EUR)

5. MINDERHEIDSBELANGEN

Per 30 juni 2008, bedraagt het aandeel van de minderheidsbelangen in het resultaat van het eerste semester -1.434 duizend euro (2007 : -487 duizend euro) en heeft voornamelijk betrekking op DEME.

6. BELASTINGEN

GEBOEKT IN DE WINST – EN VERLIESREKENINGEN (duizend EUR)	2008	2007
Courante belastingen op het resultaat		
Belastinglast in het huidig boekjaar	11.768	8.250
Overschot/(tekort) voorziening vorige jaren	-	85
Totale courante belastingenkost	11.768	8.335
Latente belastingen		
Ontstaan en terugname van tijdelijke verschillen	2.098	2.208
Aangewende verliezen van vorige boekjaren	24	438
Latente belastingen op verliezen huidig boekjaar	-	-
Totaal latente belastingen	2.122	2.646
Totale belastingenkost in de resultatenrekening	13.890	10.981

GEBOEKTE LATENTE BELASTINGEN (duizend euro)	Actief		Passief		Netto	
	30/06/2008	31/12/2007	30/06/2008	31/12/2007	30/06/2008	31/12/2007
(Im)materiële vaste activa			25.507	25.423	(25.507)	(25.423)
Personeelsbeloningen	4.704	4.699	21	13	4.683	4.686
Voorzieningen	0	34	4.787	4.259	(4.787)	(4.225)
Intresthoudende leningen	115	85	1.413	737	(1.298)	(652)
Overige elementen	29.759	28.722	19.534	17.487	10.225	11.235
Belastingeffect van fiscaal overdraagbare verliezen	28.438	26.822			28.438	26.822
Bruto latente belastingen actief/passief	63.016	60.362	51.262	47.919	11.754	12.443
Waardevermindering op fiscaal overdraagbare verliezen	(22.459)	(21.167)			(22.459)	(21.167)
Belastingcompensatie	(37.050)	(36.572)	(37.050)	(36.572)		
Netto te ontvangen / (te betalen) belasting	3.507	2.623	14.212	11.347	(10.704)	(8.724)

BALANS

7. MATERIËLE VASTE ACTIVA

Per 30 juni 2008 (duizend EUR)	Terreinen en gebouwen	Installaties, machines en uitrusting	Meubilair en rollend materieel	Overige materiële vaste activa	Activa in aanbouw	Totaal
Aanschaffingswaarde						
Per einde van de vorige verslagperiode	31.721	788.592	37.098	6.344	24.687	888.442
Effect van wisselkoersverschillen	(58)	(1.842)	(86)	(286)	(269)	(2.541)
Aankopen door bedrijfscombinaties	2.758	2.587	2.647	1.009		9.001
Aankopen	180	29.973	2.663	441	46.049	79.306
Verkopen/Buitengebruikstellingen	(76)	(1.915)	(635)	(5)		(2.631)
Overdracht naar andere activacategorieën	2.530	16.532	7		(16.619)	2.450
Saldo op het einde van de periode	37.055	833.927	41.694	7.503	53.848	974.027
Afschrijvingen en bijzondere waardeverminderingen						
Saldo op het einde van het boekjaar	(18.037)	(425.843)	(28.887)	(1.590)	0	(474.357)
Effect van wisselkoersbewegingen	2	541	43	8		594
Afschrijvingen verworven via bedrijfscombinatie	(57)	(2.065)	(2.077)	(103)		(4.303)
Afschrijvingen	(722)	(31.157)	(1.931)	(305)		(34.115)
Verkopen/Buitengebruikstellingen		1.820	549			2.369
Overdracht naar andere activacategorieën	(1.936)		(1)			(1.937)
Saldo op het einde van de periode	(20.750)	(456.704)	(32.304)	(1.990)	0	(511.748)
Netto boekwaarde						
Per 1 januari 2008	13.684	362.749	8.211	4.754	24.687	414.085
Per 30 juni 2008	16.305	377.223	9.390	5.513	53.848	462.279

Per 30 juni 2008 bedragen de aankopen van materiële vaste activa 79.306 duizend euro en hebben voornamelijk betrekking op DEME (73.070 duizend EUR), ingevolge de uitvoering van het meerjaren investeringsplan. De kasuitgaven voor het eerste semester 2008 bedragen -88.842 duizend euro.

De investeringen op eind juni 2008, in vergelijking met eind juni 2007, zijn met 31.079 duizend euro toegenomen. (waarvan 27.993 duizend EUR bij DEME)

De toepassing van de benadering per component hebben de investeringen bij DEME doen toenemen met 7.708 duizend EUR.

8. VASTGOEDBELEGGINGEN

(duizend euro)	Aanschaffings- waarde	Afschrijvingen	Netto boekwaarde
Waarde per 1 januari 2008	24.696	(10.382)	14.314
Afschrijvingen en waardeverminderingen		(3)	(3)
Overdrachten tussen vastgoedbeleggingen, voorraden en materiële vaste activa	(8.419)	1.936	(6.483)
Waarde per 30 juni 2008	16.277	(8.449)	7.828

Tijdens de periode omvat de resultatenrekening met betrekking tot vastgoedbeleggingen 229 duizend EUR aan huuropbrengsten en 63 duizend EUR directe operationele kosten waarvan geen huuropbrengsten hebben gegenereerd.

Op 30 juni 2008 bedraagt de boekwaarde van de vastgoedbeleggingen op de balans 7.828 duizend EUR (2007: 14.314 duizend EUR) terwijl de geschatte marktwaarde 9.060 duizend EUR (2007: 15.342 duizend EUR) bedraagt. De daling van de nettoboekwaarde wordt voornamelijk verklaard door gebouwen of terreinen welke in productieproces worden genomen en worden voorgesteld onder de rubriek voorraden. Het betreft voornamelijk Climmolux (6.618 duizend EUR).

9. ONDERHANDEN PROJECTEN IN OPDRACHT VAN DERDEN

(duizend euro)	30 juni 2008	31 december 2007
Verkopen uit onderhanden projecten geboekt in het boekjaar	2.018.799	1.334.096
Kosten uit onderhanden projecten verhoogd met gerealiseerde winsten tot de periode	2.090.603	1.374.464
Tussentijdse facturatie	2.046.261	1.359.261
Verschuldigde bedragen door klanten	77.919	53.761
Verschuldigde bedragen aan klanten	(33.577)	(38.558)
Ontvangen voorschotten uit onderhanden projecten in opdracht van derden	(52.613)	(55.322)

De ontvangen voorschotten uit onderhanden projecten in opdracht van derden zijn weergegeven in de rubriek « andere courante verplichtingen »

Het bedrag van de opgelopen kosten verhoogt met de geboekte winsten en verminderd met de geboekte verliezen alsook de tussentijds facturatie is bepaald werf per werf.

Momenteel is de groep CFE in onderhandeling met een klant teneinde een akkoord te bereiken met betrekking tot de door CFE gevraagde recuperatie van meerkosten en de mogelijke toepassing van boeteclausules door de klant met betrekking tot een belangrijke werf in Luxemburg. Rekening houdend met de onzekerheid rond de onderhandelingen en met betrekking tot de lasten en opbrengsten die eruit kunnen voortvloeien, werd er noch een voorziening, noch een bijkomende opbrengst genomen op deze werf.

10. VOORRADEN

Per 30 juni 2008, bedragen de voorraden 60.511 duizend euro (2007 : 98.190 duizend euro) en zijn als volgt samengesteld:

(duizend euro)	30 juni 2008	31 december 2007
Grond- en hulpstoffen (aanschaffingswaarde)	18.493	13.831
Handelsgoederen	1.778	1.707
Onroerende goederen bestemd voor verkoop	94.421	55.137
Overdrachten uit vastgoedbeleggingen	5.970	7.029
Voorraad opgenomen tegen het laagste van de koopprijs en de netto verkoopprijs	120.662	77.704

De rubriek “onroerende goederen bestemd voor verkoop” omvatten zowel het nog niet verkocht gedeelte van terreinen (bebouwd of niet) als gebouwen (in aanbouw of afgewerkt). De toename van deze rubriek is voornamelijk te verklaren door gebouwen of terreinen welke in productieproces worden genomen. Het betreft voornamelijk bij CFE Immo (5.159 duizend EUR) en gebouwen en terreinen bij de vennootschap Immoange (17.280 duizend EUR)

De rubriek overdrachten uit vastgoedbeleggingen omvat voornamelijk Climmolux (6.163 duizend EUR).

De voorraadmutatie bedraagt – 18.232 duizend EUR (winst) per 30 juni 2008 (2007: – 7.147 duizend EUR) en wordt grotendeels verklaard door de voorraadmutatie bij de entiteiten CFE Hongarije, CFE Immo, Cli, Geka Pré de la Perche en Van Wellen.

Er zijn voor 78.153 duizend EUR voorraad bezwaard met garanties. Dit bedrag bestaat uit hypothecaire mandaten voor 52.913 duizend EUR als voor 25.240 duizend EUR hypothecaire inschrijvingen. Het betreft voornamelijk deze op het project RK Brugmann. De hypothecaire mandaten zijn toegekend aan specifieke entiteiten en hebben betrekking op het geheel.

Tijdens het eerste semester 2008 zijn 932 duizend EUR aan waardeverminderingen teruggenomen (2007: -234 duizend EUR). Dit wordt grotendeels verklaard door een terugname op het vastgoed Frontispice ingevolge de evolutie van de verkopen en door een terugname op het gebouw Brusilia, gedeeltelijk gecompenseerd door een verlies einde werf erkend op een vastgoedwerf.

11. VOORZIENINGEN ANDERS DAN PERSONEELSVORDELEN

Per 30 juni 2008 bedragen de voorziening 43.636 duizend EUR, een daling met 4.763 duizend EUR in vergelijking met december 2007 (48.399 duizend EUR).

(duizend EUR)	Verliezen einde werf	Diensten na verkoop	Andere courante	Andere niet-courante	Totaal
Saldo vorige verslagperiode	19.927	8.208	17.823	2.441	48.399
Wisselkoerseffecten	16	216	(111)		121
Wijzigingen in de consolidatiekring			80		80
Actualisatie			378	26	404
Toevoegingen		358		412	796
Bestedingen	(5.015)	(48)	(62)	(143)	(5.268)
Terugnemingen			(870)		(870)
Per einde van de verslagperiode	14.928	8.734	17.238	2.736	43.636

Waarvan courante:	41.260
niet courante:	2.016

De voorziening voor verliezen einde werf is gedaald met 4.999 duizend EUR en bedraagt 14.928 duizend EUR per 30 juni 2008. Deze voorzieningen worden aangelegd opdat verwacht wordt dat de noodzakelijke kosten voor deze overeenkomsten hoger zullen zijn dan de economische voordelen. De bestedingen van de verliezen einde werf zijn te wijten aan de uitvoering van desbetreffende contracten. De evolutie betreft voornamelijk de vermindering van het risico op een werf in de baggerwerken en in Nederland.

De voorziening voor diensten na verkoop is met 526 duizend EUR toegenomen en bedraagt 8.734 duizend EUR per 30 juni 2008. Deze stijging wordt voornamelijk verklaard door voorzieningen geboekt in Polen en België.

Vanaf 2008 en voor alle projecten waarvan er een offerte werd gemaakt vanaf januari 2008, heeft de groep CFE een voorziening voor diensten na verkoop opgesteld voor 0,5% van het omzetcijfer van een project in gebouwen in het segment bouw. Tevens werd de manier waarop de voorziening wordt vrijgegeven vastgelegd.

De voorziening wordt berekend a rato van het gerealiseerd omzetcijfer.

De impact tijdens het eerste semester 2008 bedraagt 231 duizend EUR.

De andere courante voorzieningen bedragen 17.238 duizend euro per 30 juni 2008 en zijn met 585 duizend EUR gedaald en omvatten voorzieningen voor geschillen klanten (5.488 duizend EUR), voorzieningen voor uit te voeren werken (688 duizend EUR) en andere werfrisico's (11.062 duizend EUR).

De andere niet-courante risico's omvatten de provisies voor herstructurering voor een bedrag van 2.607 duizend euro per 30 juni 2008.

12. NIET UITGEDRUKTE ACTIVA EN PASSIVA

Volgens de beschikbare informatie hebben we geen kennis van wijzigingen in de niet uitgedrukte activa & passiva tussen de afsluitingsdatum en de datum waarop de financiële staten zijn goedgekeurd door de raad van bestuur.

13. FINANCIËLE DERIVATEN

Per 30 juni 2008 heeft de groep CFE, geconfronteerd met belangrijke investeringen, een indekkingspolitiek en doet derhalve beroep op "interest rate swaps" (IRS) en CAP's.

Rekening houden van het internationale karakter van zijn activiteit en de uitvoering van sommige werven, is voornamelijk DEME blootgesteld aan wisselkoersschommelingen.

Per 30 juni 2008 worden de financiële derivaten gewaardeerd tegen markt waarde en is de boekhoudkundige verwerking van indekkingen in overeenstemming met IAS 39 opgesteld.

14. FINANCIËLE VERPLICHTINGEN

Per 30 juni 2008 bedragen de financiële schulden (buiten financiële leasingverplichtingen):

(duizend EUR)	Vervallend binnen het jaar	Vervallend tussen 1 en 5 jaar	Vervallend meer dan 5 jaar	Totaal lange termijn en vervallend binnen het jaar
Achtergestelde leningen		148		148
Financiële leningen	31.988	129.726	22.224	183.938
Andere financiële schulden		3.486		3.486
Totaal langlopende financiële verplichtingen	31.988	133.360	22.224	187.572
Financiële leningen	46.416			
Overschrijding in rekening courant	42.580			
Totaal kortlopende financiële verplichtingen	88.996			

De boekhoudwaarde is niet betekenisvol verschillend van de marktwaarde.

De financiële verplichtingen op lange termijn per valuta zijn als volgt:

(duizend euro)	2008	2007
Euro	182.394	155.782
US Dollar	2.738	4.146
Indische roepie	2.432	0
Andere	9	1.250
Totaal langlopende financiële verplichtingen	187.573	161.178

De verhoging van de financiële verplichtingen, welke bijgevolg de netto financiële schuld doen toenemen als ook de financiële lasten op financiële schulden is grotendeels te wijten aan DEME.

15. GEGEVEN VERPLICHTINGEN

Het totaal van de gegeven verplichtingen andere dan de zakelijke zekerheden voor de groep CFE voor de verslagperiode 30 juni 2008 bedraagt 512.053 duizend EUR (2007: 400.326 duizend EUR) en bestaat uit:

- goede uitvoering voor een bedrag van 336.673 duizend EUR (2007 : 294.489 duizend EUR) omvat de waarborgen gegeven in het kader van de uitvoering van werken. In het geval van in gebreke van de bouwheer, zal de bank de klant vergoeden ten belopen van de waarborg;
- aanbestedingen voor 15.808 duizend EUR (2007: 9.427 duizend EUR) zijn waarborgen gegeven in het kader van aanbestedingen voor werken;
- teruggaven voorschotten voor 30.073 duizend EUR (2007: 16.826 duizend EUR) betreft waarborgen geleverd door banken aan de klant welke de teruggaven van de voorschotten garandeert;
- de garantie inhouding voor 12.654 duizend EUR (2007 : 12.249 duizend EUR) houdt de door de bank aan de klant geleverde garanties in ter vervanging van de garantie inhouding;
- de verplichtingen gegeven aan leveranciers voor 21.137 duizend EUR (2007 : 7.889 duizend EUR) garandeert de betaling van de leveranciersschulden voor de bouw van baggerboten;
- andere verplichtingen gegeven voor een bedrag van 95.708 duizend EUR (2007 : 59.446 duizend EUR)

16. ONTVANGEN VERPLICHTINGEN

De ontvangen verplichtingen van de groep CFE bedragen 74.908 duizend EUR (2007: 45.354 duizend EUR) eind 2007. Het betreft voornamelijk ontvangen verplichtingen in het kader van de goede uitvoering.

17. GESCHILLEN

De groep CFE kent een aantal geschillen die men als normaal kan beschouwen voor de bouwsector. In het merendeel van de gevallen tracht de groep CFE een dading te sluiten met de tegenpartij wat bijgevolg het aantal procedures sterk heeft verminderd.

18. VERBONDEN PARTIJEN

Vinci Construction, vereenvoudigde aandelenentiteit naar Frans recht, is referentieaandeelhouder en bezit 6.132.880 aandelen, zijnde 46,84% van het kapitaal van CFE.

Het bedrag erkent als last voor pensioenplannen van het type toegekende bijdrageregelingen of andere personeelsvoordelen voor sleutelpersoneel bedraagt 456 duizend EUR per 30 juni 2008 (2007: 416 duizend EUR). Deze bedragen omvatten: extra-legaal pensioen, voorzorgplan, arbeidsongeval, verzekering voor privé ongevallen, hospitalisatieverzekering en Wil/Geel Kruis.

De filialen van de groep CFE actief in de vastgoedontwikkeling (BPI en CLI) en de bijkantoren (CFE Immo) zijn actief hetzij direct hetzij langs gezamenlijk gecontroleerde filialen in vastgoedoperaties.

De bouwwerken worden uitgevoerd door de filialen Bâtiments et Ponts Construction of CLE (in Luxemburg) of de bijkantoren CFE Brabant en Bageci. Zij kunnen tevens tijdelijke commerciële handelsvennootschappen oprichten ter uitvoering van de werken.

De belangrijkste operaties per 30 juni 2008 zijn:

L'Espace Rolin;
Het project Croix-Rouge, Brugmannplein;
Het project Barbarahof;
Het project Bataves SA;

- De wijk "**Espace Rolin**", waarvan de commercialisatie wordt uitgevoerd door de onderneming Espace Rolin NV, aangehouden voor 33% en gezamenlijk gecontroleerd door CFE. Het betreft een enorm stedelijk renovatieproject. De komende jaren zullen de 90 laatste appartementen van de fasen 9,10,11 van het project gebouwd worden door het bijkantoor CFE Brabant die neemt deel in de vereniging van de ondernemers. Het gebouw is opgenomen in de rubriek « Voorraden » voor een bedrag van 995 duizend EUR eind 30 juni 2008 (2007: 1.802 duizend EUR).
- De vennootschap "**Project RK Brugmann NV**", waarvan BPI 50% bezit, is opgericht voor de herinrichting van de vroegere zetel van het Belgische Rode Kruis welke bijdragen voor 419 duizend EUR in aandeel CFE tot de rubriek "onroerende goederen bestemd voor verkoop" (2007: 2.608 duizend euro). Dit filiaal wordt gezamenlijk gecontroleerd.
- De vennootschap "**Barbarahof NV**" was gezamenlijk opgericht door de vennootschap Resiterra NV en de groep CFE, die respectievelijk 60% en 40% van de aandelen bezitten. Het betreft een globaal commercialiseringproject van ongeveer 215 appartementen en huizen en enkele handelspanden op de oude site van KBC, in het centrum van Leuven. Het gebouw in opbouw is opgenomen in de rubriek « Voorraden » voor een bedrag van 997 duizend EUR per 30 juni 2008 (2007: 1.269 duizend EUR) (in aandeel CFE).
- De vennootschap "**Bataves 1521**" voor 50% aangehouden door BPI werd verworven in het kader van de realisatie van een vastgoedproject met S.P.D.G. Per 30 juni 2008 bedraagt de waarde van het terrein en het gebouw opgenomen onder "voorraden" 1.269 duizend EUR.

De groep CFE heeft een tijdelijke handelsvennootschap, waarvan CFE 50% bezit, opgericht met de groep VINCI voor de uitvoering van het gebouw van de **Internationale Europese Bank**.

Op 24 oktober 2001 heeft CFE een dienstenovereenkomst afgesloten met zijn referentieaandeelhouder VINCI Construction. De betaalde vergoedingen in het kader van het contract bedragen 1.190 duizend EUR. Per 30 juni 2008 werd 595 duizend euros ten laste genomen en betaald.

Er zijn geen transacties met de **Gedelegeerd Bestuurder** behalve het loon. Bovendien zijn er geen transacties met de vennootschappen Frédéric Claes NV en Artist Valley NV behalve het loon van de directieleden vertegenwoordigd door deze vennootschappen.

Voor de uitvoering van bepaalde werken doet de groep CFE beroep op tijdelijke handelsvennootschappen. Dan stelt de groep CFE personeel, materieel ter beschikking of rekent kosten door.

Op 30 juni 2008 oefent de groep CFE gezamenlijke controle uit op bepaalde entiteiten: DEME NV, Rent-A-Port NV, CFE Qatar Llc, Société de développement Bois de Peronne NV, P.R.N.E. NV Parc Residentiel Nei Eisch en Greenocean Properties. Deze entiteiten worden geconsolideerde volgens de proportioneel methode.

Deze presentatie houdt geen rekening met de tijdelijke handelsvennootschappen geïntegreerd in de gezamenlijke gecontroleerde entiteiten van CFE.

19. RAPPORT VAN DE COMMISSARIS

Wij hebben een beperkt nazicht uitgevoerd van de bijgevoegde geconsolideerde balans, winst en verliesrekening, kasstroomoverzicht, verkort mutatieoverzicht van het eigen vermogen en toelichtingen (gezamenlijk de "tussentijdse financiële informatie") van AANNEMINGMAATSCHAPPIJ CFE NV ("de vennootschap") en haar dochterondernemingen (samen "de Groep") voor de zes maanden eindigend op 30 juni 2008.

De Raad van Bestuur is verantwoordelijk voor het opstellen en het getrouw beeld van deze tussentijdse financiële informatie. Onze verantwoordelijkheid is een oordeel uit te brengen op deze tussentijdse financiële informatie op basis van ons beperkt nazicht.

De tussentijdse financiële informatie is opgesteld in overeenstemming met de International Accounting Standard IAS 34, "*Tussentijdse financiële verslaggeving*" zoals aanvaard door de EU.

Ons beperkt nazicht van de tussentijdse financiële informatie werd verricht overeenkomstig de in België geldende controleaanbevelingen i.v.m. het beperkt nazicht zoals uitgevaardigd door het Instituut der Bedrijfsrevisoren. Een beperkt nazicht bestaat voornamelijk uit de bespreking van de financiële informatie met het management en analytisch onderzoek en andere ontleding van de tussentijdse financiële informatie en onderliggende financiële data. Een beperkt nazicht is minder diepgaand dan een volkomen controle van de geconsolideerde jaarrekening in overeenstemming met de algemeen aanvaarde controlenormen i.v.m. de geconsolideerde jaarrekening zoals uitgevaardigd door het Instituut der Bedrijfsrevisoren. Dienovereenkomstig verstrekken wij geen controleverslag.

Op basis van ons beperkt nazicht kwamen er geen elementen of feiten aan onze aandacht welke ons doen geloven dat de tussentijdse financiële informatie voor de zes maanden eindigend op 30 juni 2008 niet is opgesteld overeenkomstig IAS 34, "*Tussentijdse financiële verslaggeving*" zoals aanvaard door de EU.

Brussel, 28 augustus 2008

De Commissaris

DELOITTE Bedrijfsrevisoren

BV o.v.v.e. CVBA

Vertegenwoordigd door Rik Neckebroeck