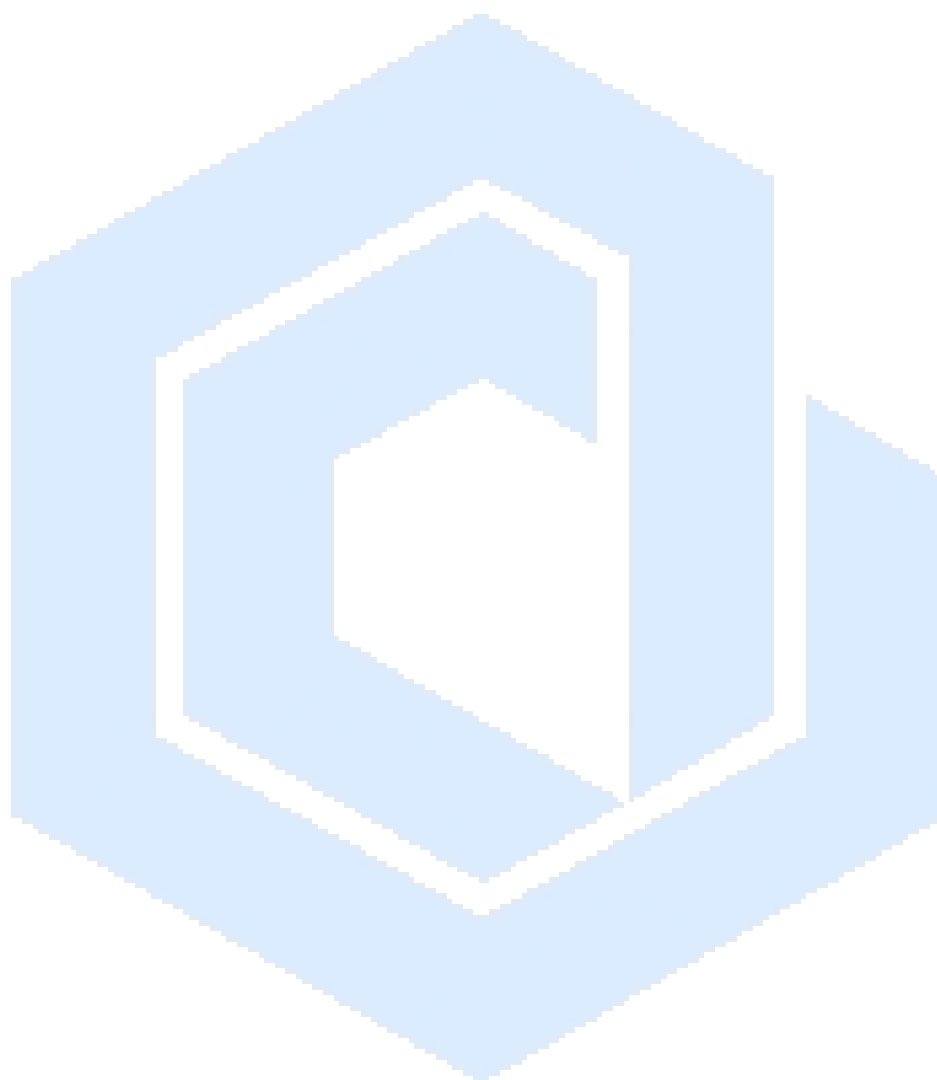


Tussentijds rapport

per 30 juni 2007



Inhoudstafel

Tussentijds rapport van de groep CFE

BEHEERSVERSLAG VAN DE RAAD VAN BESTUUR

VERKORTE GECONSOLIDEERDE TUSSENTIJDSE FINANCIËLE STATEN

Geconsolideerde resultatenrekening

Geconsolideerde balans

Geconsolideerde financieringstabel

Geconsolideerde staat van het eigen vermogen

Toelichting bij de verkorte geconsolideerde tussentijdse financiële staten

Verslag van de commissaris

Beheersverslag

Het beheersverslag moet samengelezen worden met de verkorte geconsolideerde tussentijdse financiële staten van de groep CFE.

RELEVANTE GEGEVENS PER ACTIVITEITENPOOL

Orderboek, omzet en resultaat van de activiteitengroepen

Groep

KERNCIJFERS (miljoen euro)	Juni 2007	Juni 2006	December 2006
Omzet	623,4	550,7	1.164,0
Netto resultaat	35,0	16,4	40,7
Percentage van de omzet	5,6	3,0	3,5
EBIT	52,2	29,1	65,9
Percentage van de omzet	8,4	5,3	5,7
EBITDA	85,0	57,7	125,5
Percentage van de omzet	13,6	10,5	10,8
EPS (EUR)	53,45	28,10	68,90
Percentage van de omzet	8,6	5,1	5,9
Orderboek	1.742,4	1.382,7	1.424,6
Netto financiële schuld	164,6	249,5	141,7
Werkkapitaal	30,9	86,2	8,4
Cashflow	77,5	57,2	122,4
Eigen vermogen groep	290,3	198,3	265,4

De geconsolideerde omzet in het eerste semester van 2007 bedraagt EUR 623 miljoen (EUR 551 miljoen tijdens het eerste semester van 2006), hetzij een toename van 13 % ten opzichte van dezelfde periode van vorig jaar. Het operationeel resultaat bedraagt EUR 52,2 miljoen (EUR 29,1 miljoen tijdens het eerste semester van 2006) hetzij een toename van 80% ten opzichte van dezelfde periode van vorig jaar. Dit wordt verklaard door de verkoop van het project "Crown avenue" in Brussel tijdens het eerste semester en een gunstige evolutie van de resultaten in de baggerwerken. Het aandeel van de groep in het netto resultaat is EUR 35,0 miljoen (EUR 16,4 miljoen tijdens het eerste semester van 2006). Het orderboek neemt toe en bedraagt EUR 1.742,4 miljoen, zijnde 15 maanden activiteit.

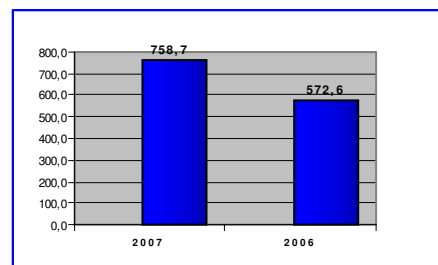
Pool bouw

Het orderboek van de pool bouw bedraagt EUR 758,7 miljoen (EUR 573 miljoen per 1 januari 2007). Het is gevoelig toegenomen bij Bageci, CFE Brabant, Bâtiments et Ponts Construction en bij Van Wellen. Bovendien is het orderboek ook positief beïnvloed door de verwerving van de brusselse vennootschap Amart in juni 2007, welke 30 miljoen EUR vertegenwoordigt.

Er is een terugloop in het Groothertogdom Luxemburg.

ORDERBOEK (miljoen euro)

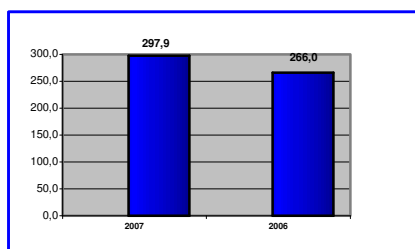
Juni December



↑ +32,5 %

OMZET (miljoen euro)

Juni Juni



↑ +11,9%

De activiteit is met ongeveer 12% toegenomen en bedraagt EUR 298 miljoen (EUR 266 miljoen tijdens het eerste semester 2006).

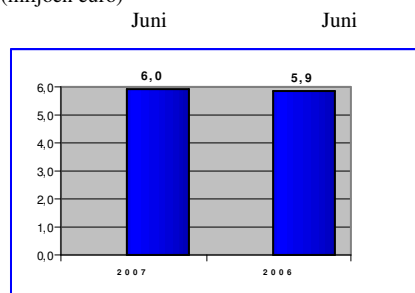
VERDELING VAN DE OMZET
(duizend euro)

	2007	2006
Gebouwen	241.711	191.343
Burgerlijke Bouwkunde	41.513	47.616
Wegen	14.352	26.527
Anderen	324	514
Totaal	297.900	266.000

VERDELING VAN DE OMZET PER GEOGRAFISCHE ZONE
(duizend euro)

	2007	2006
België	188.788	204.322
Luxemburg	29.843	17.022
Nederland	18.406	27.435
Centraal Europa	60.863	17.221
Totaal	297.900	266.000

BEDRIJFSRESULTAAT
(miljoen euro)



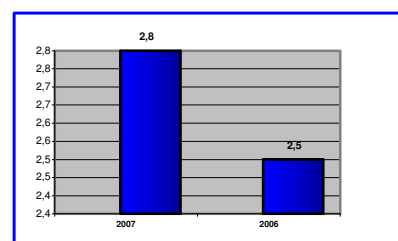
↑ + 1,7%

Het operationeel resultaat van de pool blijft stabiel en bedraagt EUR 6,0 miljoen per 30 Juni 2007 tegen EUR 5,9 miljoen voor dezelfde periode 2006. De studiekosten voor grote projecten in publiek private samenwerking zijn, zoals in het verleden, onmiddellijk ten laste genomen.

NETTO RESULTAAT
(miljoen euro)

Juni Juni

Het netto resultaat bedraagt EUR 2,8 miljoen tegen EUR 2,5 miljoen voor dezelfde periode van 2006.



↑ + 12 %

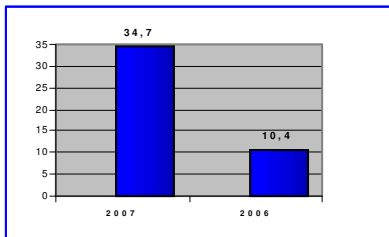
Pool vastgoedontwikkeling en -beheer

OMZET

(miljoen euro)

Juni

Juni



↑ + 233,7 %

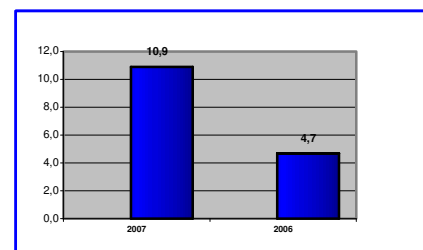
De activiteit van vastgoedontwikkeling en – beheer is intens. Verschillende projecten zijn in afwachting van een vergunning: Ukkel Kalevoet (residentieel), Aarlen (residentieel serviceflats), Sterpenich (commercieel centrum), Climmolux (kantoren – Groothertogdom Luxemburg), Gdansk (residentieel – Polen) en vertaalt de concretisering van de diversificatiestrategie zowel naar aanbod als naar geografische aanwezigheid. De aankopen van grond zoals voorzien bij de in 2006 gerealiseerde kapitaalsverhoging werden uitgevoerd. Andere projecten zijn in aanbouw: Laeken, Jette, Sandcourt, Brugmann (residentieel – Brussel), Réduit des Dominicains (residentieel – Doornik) en Grunwald (residentieel – Groothertogdom Luxemburg). De vooruitgang in de commercialisatie van deze projecten verloopt gunstig.

BEDRIJFSRESULTAAT

(miljoen euro)

Juni

Juni



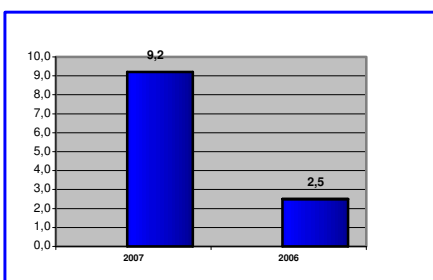
↑ + 131,9%

NETTO RESULTAAT

(miljoen euro)

Juni

Juni



↑ + 268,0 %

Het netto resultaat van de pool welke ongeveer EUR 9,2 miljoen (EUR 2,5 miljoen voor dezelfde periode van vorig jaar) bedraagt, wordt gedragen door de verkoop van Crown Avenue (Jardins de la Couronne bureaux), bijkomend resultaat op het project Dôme in het Groothertogdom Luxemburg en een meerwaarde gerealiseerd ingevolge de verkoop van een minderheidsbelang in het project Médiacité te Luik

Pool baggerwerken en milieu

(De vermelde bedragen in dit hoofdstuk betreffende DEME zijn ad 100% . CFE bezit 50% van DEME)

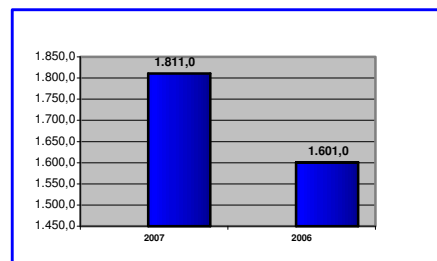
ORDERBOEK

(miljoen euro)

Juni

December

Het orderboek van DEME, in expansie, bedraagt EUR 1.811 miljoen tegen EUR 1.601 miljoen in het begin van het jaar. Tijdens het eerste semester heeft DEME verschillende belangrijke bestellingen verworven namelijk, in de Noordzee, het Midden Oosten, Australië, Indië en Zuid-Afrika. Haar filiaal DEC heeft een belangrijk werk binnengehaald voor de sanering van gronden in het kader van de voorbereiding van de olympische spelen in Londen.



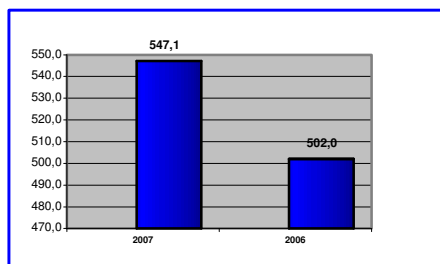
↑ + 13,1%

OMZET

(miljoen euro)

Juni

Juni



↑ + 8,9 %

De omzet van DEME neemt toe met 9% en bedraagt EUR 547 miljoen tegen EUR 502 miljoen eind juni 2006.

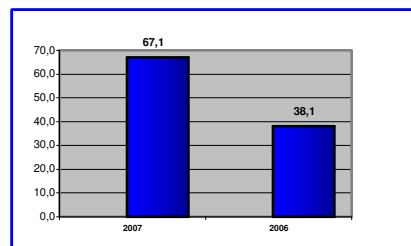
BEDRIJFSRESULTAAT

(miljoen euro)

Juni

Juni

Het operationeel resultaat van DEME neemt toe en bedraagt EUR 67,1 miljoen eind juni 2007 tegen EUR 38,1 miljoen voor dezelfde periode in 2006. Dit volgt namelijk uit de hoge bezetting van de baggerboten.

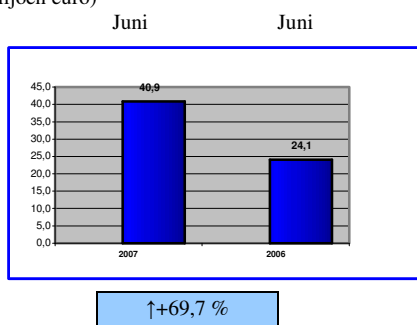


↑ +76,1 %

VERDELING VAN DE OMZET PER GEOGRAFISCHE ZONE
(duizend euro)

	2007	2006
Benelux	134.302	132.886
Europa, buiten Benelux	119.551	75.522
Amerika	52.173	17.488
Afrika	43.136	58.826
Azië	36.982	33.070
Midden Oosten (met India)	149.452	171.280
Oceanië	11.460	14.358
Totaal	547.056	503.430

NETTO RESULTAAT
(miljoen euro)



Het nettoresultaat van DEME volgt dezelfde evolutie en bedraagt EUR 40,9 miljoen tegen EUR 24,1 miljoen in juni 2006.

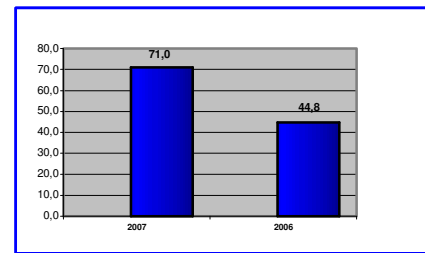
Pool multitechnieken

Het orderboek van deze pool neemt toe met 58,5% en bedraagt EUR 71 miljoen eind juni 2007, in vergelijking met EUR 45 miljoen in het begin van het jaar. Deze toename vindt zijn oorsprong in de verwerving van de vennootschap VMA in juni 2007, het orderboek van deze laatste bedraagt EUR 31 miljoen

ORDERBOEK
(miljoen euro)

Juni

December



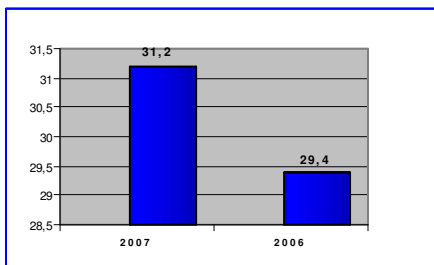
↑ + 58,5%

OMZET

(miljoen euro)

Juni

Juni



↑ + 6,1%

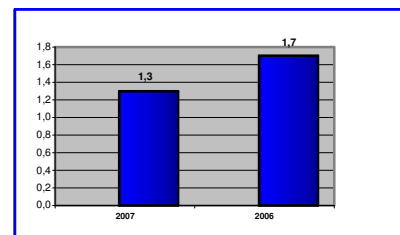
De omzet neemt met meer dan 6,1% toe en bereikt EUR 31 miljoen (EUR 29 miljoen eind juni 2006).

BEDRIJFSRESULTAAT

(miljoen euro)

Juni

Juni



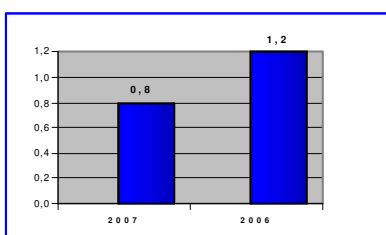
↓ -23,5%

NETTO RESULTAAT

(miljoen euro)

Juni

Juni



Het nettoresultaat van de pool is bevredigend en bedraagt EUR 0,8 miljoen.

Synthese

ORDERBOEK (miljoen euro)	Juni 2007	Juni 2006	December 2006
Bouw	758,7	493,8	572,6
Vastgoedontwikkeling en -beheer	<u>7,2</u>	<u>2,3</u>	<u>6,7</u>
Subtotaal	765,9	496,1	579,3
Baggerwerken en milieu	905,5	836,0	800,5
Multitechnieken	71,0	50,6	44,8
Geconsolideerd totaal	1.742,4	1.382,7	1.424,6

OMZET (miljoen euro)	Juni 2007	Juni 2006
Bouw	297,9	266,0
Vastgoedontwikkeling en -beheer	34,7	10,4
Voorraadwijziging	<u>(14,9)</u>	<u>(6,8)</u>
Subtotaal	317,7	269,6
Baggerwerken en milieu	274,5	251,7
Multitechnieken	31,2	29,4
Holding	0	0
Geconsolideerd totaal	623,4	550,7

BIJDRAGE AAN HET NETTORESULTAAT - AANDEEL VAN DE GROEP (duizend euro)	Juni 2007	Juni 2006
Bouw	2.846	2.468
Vastgoedontwikkeling en -beheer	9.182	2.443
Voorraadwijziging	<u>1.143</u>	<u>(448)</u>
Subtotaal	13.171	4.463
Baggerwerken en milieu (*)	19.667	11.104
Multitechnieken	770	1.190
Holding	1.378	(406)
Geconsolideerd totaal	34.986	16.351

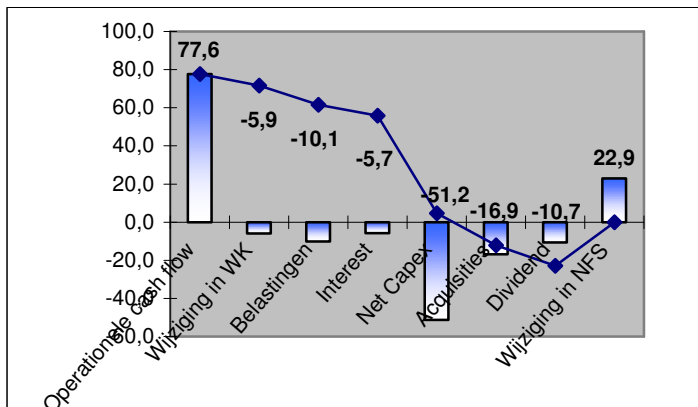
(*) na aftrek van het aandeel in de centrale kosten

SITUATIE EN FINANCIËLE GELDMIDDELEN

Eigen vermogen

Het eigen vermogen is per eind juni 2007 toegenomen met EUR 25,1 miljoen in vergelijking met eind december 2006 en bedraagt EUR 294,7 miljoen, zijnde 22,62% van het balanstotaal.

NETTO FINANCIËLE SCHULD
(miljoen euro)



De netto financiële schuld van de groep CFE op 30 juni 2007 is toegenomen met EUR 23 miljoen in vergelijking met eind december 2006 en bedraagt EUR 165 miljoen eind juni 2007 (EUR 142 miljoen eind december 2006).

De kasmiddelen voor investeringen bedragen eind juni 2007 EUR 68 miljoen in vergelijking met EUR 69 miljoen eind juni 2006.

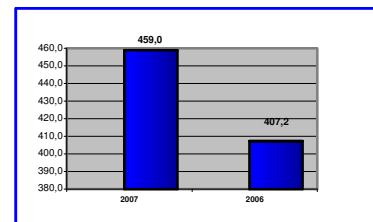
(miljoen euro)	2007 (Juni)	2006 (Juni)
NFS Groep	164,6	249,5
Waarvan CFE	-60,0	51,4
Waarvan DEME	224,6	198,1

Geengageerd kapitaal

De behoefte aan werkkapitaal is licht toegenomen met EUR 5,8 miljoen. Alhoewel deze laatste positief werd beïnvloed door de verkoop van Crown Avenue (Jardins de la Couronne Bureaux), verslechtert hij ingevolge de toename van de activiteit in de pool baggerwerken en bouw als de ontwikkeling van nieuwe vastgoedontwikkeling- en beheer projecten.

GEENGAGEERD KAPITAAL
(miljoen euro)

Juni December



↑ + 12,7 %

BELANGRIJKSTE TRANSACTIES VAN DE EERSTE ZES MAANDEN 2007 EN DE EERSTE ZES MAANDEN VAN 2006 MET INVLOED OP DE SAMENSTELLING VAN DE GROEP CFE

TRANSACTIES VOOR DE EERSTE ZES MAANDEN VAN 2007

1. Pool bouw

Op 18 januari 2007, heeft de groep CFE het filiaal CFE Contracting & Engineering Srl in Roemenië opgericht, waarvan CFE NV 75% van het kapitaal bezit en CFE Hongarije de resterende 25%.

Op 18 juni 2007, heeft de groep CFE alle aandelen van Amart NV verworven. CFE NV bezit 99% van het kapitaal en het filiaal BPC NV 1%.

2. Pool multitechnieken

Op 12 juni 2007, heeft de groep CFE 100% van de aandelen van de vennootschap VMA NV Infra-Industrie en zijn filiaal VMA Slovaakse verworven, met als doel het versterken van de pool multitechnieken.

3. Pool vastgoedontwikkeling en –beheer

Op 26 april 2007, heeft de groep CFE het filiaal La Réserve Promotions opgericht, waarvan de groep 100% van het kapitaal bezit. Deze vennootschap wordt opgericht in het kader van een uitgestrekt bouw- en vastgoedontwikkelingsproject aan de Belgische kust.

Eind mei 2007, heeft CFE de vennootschap Crown Avenue NV, waarvan zij 50% van het kapitaal bezit, verkocht.

Tijdens het eerste halfjaar 2007 bedraagt het aandeel van de groep CFE in de entiteit Sogesmaint-CBRE 67,7% in plaats van 71,9% eind 2006.

4. Pool baggerwerken en milieu

Medio maart 2007 besluiten de groep CFE en AvH, die samen het filiaal Rent-A-Port NV bezitten, om het kapitaal van deze vennootschap tot 2.500 duizend euro te verhogen, waarvan de groep CFE 45% van het kapitaal bezit.

Tijdens het eerste halfjaar 2007, neemt Deme, langs zijn filiaal Ecoterres waarvan zij 37,46% van het kapitaal bezit (18,73% aandeel CFE), een participatie van 50% in Extract Ecoterres.

Deme liquideert zijn filiaal Ecoterres Luxemburg waarvan hij 74,9% (37,45% aandeel CFE) van het kapitaal bezit.

TRANSACTIES VOOR DE EERSTE ZES MAANDEN VAN 2006

1. Pool bouw

Er hebben geen betekenisvolle transacties plaatsgevonden gedurende het eerste semester 2006 met een invloed op de kring van de groep CFE.

2. Pool vastgoedontwikkeling en -beheer

Begin 2006 verkoopt de groep CFE, via zijn filiaal BPI, 20% van zijn participaties aangehouden in de maatschappijen South City Hotel en South City Office voor een bedrag van 24,8 duizend euro aan de maatschappij Espace Midi zichzelf aangehouden voor 20% door de Groep.

Op 13 april 2006 heeft de groep CFE, langs zijn filiaal CFE Immo, de vennootschap Barbarahof NV opgericht, waarvan de groep CFE 40% van het kapitaal bezit.

Op 19 mei 2006 verkoopt de groep CFE, via zijn filiaal BPI, zijn aandelen aangehouden in de maatschappij Keyser Center (geconsolideerd volgens de vermogensmutatie methode).

Op 24 mei 2006, heeft de groep CFE, via zijn filiaal CLÍ, de naamloze vennootschap "P.R.N.E. N.V. Parc Résidentiel Nei Eisch" opgericht, waarvan zij 50% van het kapitaal bezit.

Op 31 mei 2006 brengt CB Richard Ellis NV (hierna benoemd « CBRE NV ») zijn bedrijfstak "vastgoedbeheer" in het filiaal Sogesmaint NV. Bijgevolg, heeft CBRE NV 28,09% van de aandelen van Sogesmaint NV verworven. De participatie van de groep CFE in de nieuwe entiteit Sogesmaint-CBRE bedraagt 71,09%. Deze realisatie geeft recht op de gerealiseerde winst vanaf het begin van het boekjaar op 1^{ste} januari 2006.

Op 27 juni 2006, heeft de groep CFE, via zijn filiaal Construction Management, de naamloze vennootschap "Société de développement Bois de Peronne" opgericht, waarvan zij 39% van het kapitaal bezit.

3. Pool baggerwerken en milieu

Gedurende het eerste semester 2006 heeft DEME de resterende aandelen van de entiteiten Dos en IPEM verworven. Tevens heeft DEME zijn participatie in Deeprock verhoogd met 20%. Deze transacties werden afgesloten voor 5.171 duizend euro, betaald in april 2006.

GEBEURTENISSEN NA BALANSDATUM

De raad van bestuur van CFE heeft zijn akkoord gegeven om een participatie van 25% te nemen in het kapitaal van de vennootschap Druart. Deze participatie heeft zich tijdens de maand juli 2007 gerealiseerd door een inschrijving in een gesloten kapitaalverhoging voor 2 miljoen euro.

Druart is een vennootschap gespecialiseerd in verwarming, ventilatie, airconditioning en koeling. Ze is voornamelijk actief in Wallonië en in Brussel.

Haar omzetcijfer voor 2006 benadert 14 miljoen euro en het operationeel resultaat bedraagt 6% van de omzet.

Met deze deelneming heeft CFE de bedoeling synergiën te ontwikkelen op het vlak van de multitechnieken en geeft Druart gelijktijdig de middelen om haar industriële ontwikkeling te verzekeren.

IMPACT VAN DE VREEMDE MUNTEN

De internationale activiteiten van de groep CFE voor het segment bouw, vastgoedontwikkeling en -beheer en multitechnieken situeren zich voornamelijk in de Euro zone. Bijgevolg is de blootstelling aan wisselrisico's als de impact op de financiële staten in deze segmenten sterk beperkt. Echter in het segment baggerwerken en milieu wordt een groot gedeelte van zij activiteiten internationaal gerealiseerd. Deze activiteiten worden grotendeels uitgeoefend in US Dollar of in vreemde valuta die er sterk met gelijk zijn.

WETENSCHAPPELIJK ONDERZOEK EN ONTWIKKELING

Voor het eerste semester 2007 noteren we geen bijzondere projecten van wetenschappelijk onderzoek en ontwikkeling.

SEIZOENSEFFECTEN OP DE ACTIVITEITEN

De bouwindustrie is onderhevig aan seizoensinvloeden door de invloed van de winter. Echter rekening houden met de diversificatie van de groep CFE is de impact relatief beberkt.

Verkorte geconsolideerde tussentijdse financiële staten en toelichtingen

De verkorte geconsolideerde tussentijdse financiële staten zijn door de raad van bestuur goedgekeurd voor publicatie op 29 augustus 2007.

GECONSOLIDEERDE RESULTATENREKENING

Voor de periode 1 ^{ste} januari t.e.m. 30 juni (duizend EUR)	Toelichting	2007	2006
Verkopen	1	623.390	550.695
Opbrengsten uit aanverwante activiteiten	2	20.384	24.216
Aankopen		(353.070)	(351.946)
Bezoldigingen, sociale lasten en pensioenen		(115.898)	(103.873)
Andere operationele kosten	3	(92.856)	(64.688)
Afschrijvingen		(29.712)	(25.354)
Winst uit de bedrijfsactiviteiten		52.238	29.050
Bruto financieringskost	14	(8.454)	(7.261)
Financiële opbrengsten uit belegging van geldmiddelen	14	2.813	2.004
Andere financiële kosten & opbrengsten	4	(1.565)	2.022
Financieel resultaat		(7.206)	(3.235)
Winst voor belastingen van de periode		45.032	25.815
Belastingen op het resultaat	6	(10.981)	(8.963)
Winst na belastingen		34.051	16.852
Aandeel in het resultaat van de ondernemingen geconsolideerd volgens de vermogensmutatie methode		1.422	122
Winst voor de periode(inclusief minderheidsbelangen)		35.473	16.974
Minderheidsbelangen	5	(487)	(623)
Netto aandeel groep		34.986	16.351
Netto winst per aandeel (EURO) (basis en verwaterd)		53,45	28,10

GECONSOLIDEERDE BALANS

Voor de periode 1 ^{ste} januari t.e.m. (duizend EUR)	Toelichting	Juni 2007	December 2006
Immateriële vaste activa		4.814	4.977
Positieve consolidatieverschillen		22.022	8.575
Materiële vaste activa	7	395.370	379.907
Vastgoedbeleggingen	8	23.757	24.493
Ondernemingen geconsolideerd volgens de vermogensmutatie methode		4.575	3.103
Andere niet-courante financiële activa		8.313	8.712
Marktwaaarde afgeleide instrumenten – actief		2.991	1.930
Andere niet-courante activa		8.941	10.296
Uitgestelde actieve belastinglatenties		2.201	2.926
Niet-courante activa		472.984	444.919
Voorraden	10	60.511	98.190
Handels & overige vorderingen uit operationele activiteiten		632.229	520.380
Overige courante activa		11.459	12.185
Niet-courante activa aangehouden voor verkoop			1.052
Financiële courante activa		57	5.780
Geldmiddelen en kasequivalenten		125.514	140.724
Courante activa		829.770	778.311
Totaal activa		1.302.754	1.223.230
Kapitaal		21.375	21.375
Uitgiftepremies		61.463	61.463
Reserves		1.645	1.549
Niet uitgekeerde winst		209.130	184.618
Omrekeningsverschillen		(3.337)	(3.542)
Eigen vermogen – aandeel van de groep		290.276	265.463
Minderheidsbelangen		4.450	4.158
Eigen vermogen		294.726	269.621
Personeelsvoordelen		15.416	16.269
Voorzieningen	12	3.999	2.709
Andere langlopende verplichtingen		10.526	9.519
Langlopende financiële verplichtingen	14	145.153	137.027
Marktwaaarde afgeleide instrumenten - verplichtingen		393	1.016
Uitgestelde passieve belastinglatenties		14.469	12.439
Langlopende verplichtingen		189.956	178.979
Voorzieningen verlies einde werf	12	21.901	22.601
Andere courante voorzieningen	12	25.465	21.552
Handelsschulden en andere verplichtingen voortvloeiend uit operationele activiteiten		419.915	370.042
Fiscale schulden		29.395	39.150
Kortlopende financiële verplichtingen	14	144.814	151.182
Andere courante verplichtingen		176.582	170.103
Kortlopende verplichtingen		818.072	774.630
Totaal eigen vermogen en verplichtingen		1.302.754	1.223.230

GECONSOLIDEERDE FINANCIERINGSTABEL

Voor de periode 1 ^{ste} januari t.e.m. 30 juni (duizend EUR)	2007	2006
Bedrijfsactiviteiten		
Netto winst uit de gewone bedrijfsuitoefening	34.986	16.351
Afschrijvingen op materiële vaste activa en vastgoedbeleggingen	29.626	25.154
Afschrijvingen op immateriële vaste activa	86	200
Bijzondere afwaarderingen op vaste en vlottende activa		
Toevoeging aan de provisies	2.795	3.256
Afwaardering vlottende activa	(1.148)	(628)
Niet gerealiseerde wisselkoersverschillen (winst)/verlies	(90)	661
Intrestopbrengsten + opbrengsten uit financiële activa	(2.813)	(2.004)
Intrestlasten	8.454	7.261
Wijziging in reële waarde financiële instrumenten	(1.123)	(203)
Verlies/(winst) op de realisatie van materiële vaste activa	(3.264)	(2.339)
Belastinguitgaven	10.981	8.963
Minderheidsbelang	487	623
Aandeel in het resultaat van de ondernemingen geconsolideerd volgens de vermogensmutatiemethode	(1.422)	(122)
Bedrijfswinst voor wijziging in bedrijfskapitaal	77.555	57.173
Afname/(toename) in handels – en overige vorderingen courant en niet-courant	(79.997)	(33.242)
Afname/(toename) van voorraden	37.765	(6.021)
Toename/(afname) van handelsschulden + overige schulden courant en niet-courant	36.398	(9.036)
Cash ontstaan uit bedrijfsactiviteiten	71.721	8.874
Betaalde intresten	(8.484)	(6.172)
Ontvangen intresten	2.813	1.864
Betaalde belastingen	(10.149)	(4.545)
Kasstromen uit bedrijfsactiviteiten	55.901	21
Investeringsactiviteiten		
Ontvangen uit hoofde van verkoop van (im) materiële vaste activa, vastgoedbeleggingen	5.885	4.107
Aanschaffingen van (im)materiële vaste activa en vastgoedbeleggingen	(57.143)	(67.965)
Aanschaffingen van dochterondernemingen na aftrek van geldmiddelen en kasequivalenten en kapitaalsverhoging in de geconsolideerde ondernemingen	(16.892)	(5.185)
Kasstromen uit investeringsactiviteiten	(68.150)	(69.022)
Financieringsactiviteiten		
Ontvangen uit hoofde van leningen	11.352	87.644
Terugbetaling schulden	(3.853)	(11.447)
Uitgekeerde dividenden	(10.708)	(6.110)
Kasstromen uit financieringsactiviteiten	(3.209)	70.087
Netto toename (afname) in geldmiddelen en kasequivalenten	(15.457)	1.065
Geldmiddelen en kasequivalenten aan het begin van de periode	140.724	88.356
Wisselkoerseffecten	247	1.067
Geldmiddelen en kasequivalenten op het einde van de periode	125.514	89.423

De bedrijfswinst voor wijziging in bedrijfskapitaal omvat de wijziging in courante voorzieningen.

GECONSOLIDEERDE STAAT VAN WIJZIGINGEN IN KAPITAAL EN RESERVES

Voor de periode afgelopen op 30 juni 2006

(duizend euro)	Kapitaal	Uitgifte- premie	Niet uitgekeerde winst	Resultaat erkend in eigen vermogen	Geconso- lideerde reserves	Omrekenings- verschillen	Eigen vermogen -aandeel van de Groep	Minderheidsbelangen	Totaal
Per 31 december 2005	19.000	18.213	150.023	1.698	1.088	427	190.449	8.688	199.137
Financiële instrumenten: wijziging in marktwaarde kasstroomhedge				(699)			(699)		(699)
Omrekeningsverschillen						(1.740)	(1.740)		(1.740)
Netto winst van het boekjaar			16.351				16.351	623	16.974
Dividenden aan aandeelhouders			(6.110)				(6.110)		(6.110)
Wijziging in de consolidatiekring en dividenden van minderheidsbelangen								(5.817)	(5.817)
Per 30 juni 2006	19.000	18.213	160.264	999	1.088	(1.313)	198.251	3.494	201.745

Voor de periode afgelopen op 30 juni 2007

(duizend euro)	Kapitaal	Uitgifte- premie	Niet uitgekeerde winst	Resultaat erkend in eigen vermogen	Geconso- lideerde reserves	Omrekenings- verschillen	Eigen vermogen -aandeel van de Groep	Minderheidsbelangen	Totaal
Per 31 december 2006	21.375	61.463	184.618	461	1.088	(3.542)	265.463	4.158	269.621
Financiële instrumenten: wijziging in marktwaarde kasstroomhedge				96			96		96
Omrekeningsverschillen						205	205		205
Netto winst van het boekjaar en transfer naar het resultaat			34.986				34.986	487	35.473
Dividenden aan aandeelhouders			(10.474)				(10.474)		(10.474)
Wijziging in de consolidatiekring en dividenden van minderheidsbelangen								(195)	(195)
Per 30 juni 2007	21.375	61.463	209.130	557	1088	(3.337)	290.276	4.450	294.726

AADELENKAPITAAL EN RESERVEN

Het aandelenkapitaal bestaat uit 654.613 gewone aandelen. De aandelen hebben geen nominale waarde. De houders van gewone aandelen hebben recht op een dividenduitkering zoals toegekend en op één stem per aandeel op de aandeelhoudersvergadering van de groep CFE.

Op 6 maart 2007, werd een dividend van 10.474 duizend EUR, wat overeenstemt met 16 EUR bruto per aandeel, voorgesteld door de raad van bestuur en goedgekeurd door de Algemene Vergadering der aandeelhouders op 3 mei 2007. Dit dividend werd betaald.

De wijziging in minderheidsbelangen per 30 juni 2006 in vergelijking met 31 december 2005 is te wijten aan de aankoop van de resterende aandelen van de entiteiten DOS en IPEM door het filiaal DEME.

Het basisresultaat per aandeel is identiek aan het verwaterd resultaat per aandeel, wegens de afwezigheid van potentiële gewone aandelen met verwateringseffect in omloop.

Hij wordt als volgt berekend:

RÉSULTAAT PER AANDEEL

(duizend euro)

	2007	2006
Netto resultaat voor de aandeelhouder	34.986	16.351
Gewogen gemiddeld aantal aandelen	654.613	581.879
Netto basisresultaat (verwaterd) per aandeel (EUR)	53,45	28,10

TOELICHTING BIJ DE VERKORTE GECONSOLIDEERDE TUSSENTIJDSE FINANCIËLE STATEN AFGESLOTEN PER 30 JUNI 2007

1. GESEGMENTEERDE INFORMATIE

OMZET

BIJDRAGE AAN HET NETTORESULTAAT - AANDEEL VAN DE GROEP

OVERIGE INFORMATIE VOOR DE EERSTE ZES MAANDEN 2007

OVERIGE INFORMATIE VOOR DE EERSTE ZES MAANDEN 2006

BALANS PER 30 JUNI 2007

BALANS PER 31 DECEMBER 2006

OMZET PER 30 JUNI

2. VERWERVING EN VERKOPEN VAN DOCHTERONDERNEMINGEN

VERWERVING VOOR DE VERSLAGPERIODE 2007

VERKOPEN VOOR DE VERSLAGPERIODE 2007

3. OPBRENGSTEN UIT AANVERWANTE ACTIVITEITEN EN ANDERE OPERATIONELE KOSTEN

4. ANDERE FINANCIËLE OPBRENGSTEN EN KOSTEN

5. MINDERHEIDSBELANGEN

6. BELASTINGEN

GEBOEKT IN DE WINST – EN VERLIESREKENINGEN

GEBOEKTE LATENTE BELASTINGEN

7. MATERIËLE VASTE ACTIVA

8. VASTGOEDBELEGGINGEN

9. ONDERHANDEN PROJECTEN IN OPDRACHT VAN DERDEN

10. VOORRADEN

11. SUBSIDIES

12. VOORZIENINGEN ANDERS DAN PERSONEELSVORDELEN

13. FINANCIËLE DERIVATEN

14. FINANCIËLE VERPLICHTINGEN

15. GEGEVEN VERPLICHTINGEN

16. ONTVANGEN VERPLICHTINGEN

17. GESCHILLEN

18. VERBONDEN PARTIJEN

19. GEBEURTENISSEN NA BALANSDATUM

20. RAPPORT VAN DE COMMISSARIS

Vooraf

De tussentijdse verkorte geconsolideerde financiële staten worden opgesteld in overeenstemming met IAS 34 – Tussentijdse Financiële Verslaggeving. Bijgevolg, slaande voorgesteldetoelichtingen op de betekenisvolle elementen van het semester en moeten zij samen gelezen worden met de geconsolideerde financiële staten op 31 december 2006.

Dezelfde boekhoudkundige grondslagen en methodes zijn van toepassing als die welke werden gebruikt voor de meeste recente jaarlijkse financiële staten op 31 december 2006.

1. GESEGMENTEERDE INFORMATIE

OPERATIONELE SEGMENTEN

De omzet gerealiseerd door de dienstverleningen en de verwijlinteresten bedraagt 640.422 duizend EUR (juni 2006 : 547.747 duizend euro).

De omzet gerealiseerd door de verkoop van goederen bedraagt voor 30 juni 2007: 2.968 duizend euro (juni 2006 : 2.948 duizend euro). Het betreft de verkopen gerealiseerd door het filiaal Electronizet (Voltis).

OMZET (miljoen euro)	Juni 2007	Juni 2006
Bouw	297,9	266,0
Vastgoedontwikkeling en -beheer	34,7	10,4
Voorraadwijziging	(14,9)	(6,8)
Subtotaal	317,7	269,6
Baggerwerken en milieu	274,5	251,7
Multitechnieken	31,2	29,4
Holding	0	0
Geconsolideerd totaal	623,4	550,7
BIJDRAGE AAN HET NETTORESULTAAT - AANDEEL VAN DE GROEP (miljoen euro)	Juni 2007	Juni 2006
Bouw	2.846	2.468
Vastgoedontwikkeling en -beheer	9.182	2.443
Voorraadwijziging	1.143	-448
Subtotaal	13.171	4.463
Baggerwerken en milieu (*)	19.667	11.104
Multitechnieken	770	1.190
Holding	1.378	-406
Geconsolideerd totaal	34.986	16.351

(*) na aftrek van het aandeel in de centrale kosten

OVERIGE INFORMATIE VOOR DE EERSTE ZES MAANDEN 2007

(duizend euro)	Bouw	Vastgoed- ontwikkeling - en beheer	Multi- technieken	Baggerwerken en milieu	Holding en eliminaties	Totaal geconsolideerd
Afschrijvingen en waardeverminderingen	(2.864)	(127)	(402)	(26.124)	(195)	(29.712)
Bijzondere waardeverminderingverliezen opgenomen	-	-	-	-	-	-
Andere niet kaselementen	(1.947)	1.370	91	(7)	(1.155)	(1.648)
Aandeel in het resultaat van ondernemingen geconsolideerd volgens de vermogensmutatiemethode	-	780	-	642	-	1422
Bedrijfsresultaat	5.974	10.898	1.311	32.970	1.085	52.238
EBITDA/segment	10.785	10.435	1.622	59.743	2.435	85.020
Investerings	2.167	10	676	45.048	424	48.325

EBITDA/segment = EBIT + afschrijvingen en bijzondere waardeverminderingen op activa + andere niet kaselementen + quotum in het resultaat van de geassocieerde entiteiten.

OVERIGE INFORMATIE VOOR DE EERSTE ZES MAANDEN 2006

(duizend euro)	Bouw	Vastgoed- ontwikkeling - en beheer	Multi- technieken	Baggerwerken en milieu	Holding en eliminaties	Totaal geconsolideerd
Afschrijvingen en waardeverminderingen	(1.638)	(1.017)	(336)	(22.192)	(171)	(25.354)
Bijzondere waardeverminderingverliezen opgenomen	-	-	-	-	-	-
Andere niet kaselementen	(2.615)	37	(21)	(652)	124	(3.127)
Aandeel in het resultaat van ondernemingen geconsolideerd volgens de vermogensmutatiemethode	-	101	-	21	-	122
Bedrijfsresultaat	5.900	4.660	1.713	18.146	(1.369)	29.050
EBITDA/segment	10.153	5.741	2.070	41.011	(1.322)	57.653
Investerings	2.428	101	493	61.760	187	64.969

EBITDA/segment = EBIT + afschrijvingen en bijzondere waardeverminderingen op activa + andere niet kaselementen + quotum in het resultaat van de geassocieerde entiteiten.

BALANS PER 30 JUNI 2007
(duizend EUR)

	Bouw	Vastgoed- ontwikkeling en beheer	Multi- technieken	Baggerwerken en milieu	Holding	Eliminaties	Totaal geconsolideerd
ACTIVA							
Segment activa	455.275	109.613	57.433	719.502	140.874	(184.519)	1.298.178
Entiteiten waarop de vermogensmutatie methode wordt toegepast	-	3.283	-	1.293	-	-	4.576
Totaal geconsolideerde activa	455.275	112.896	57.433	720.795	140.874	(184.519)	1.302.754
PASSIVA							
Segmentverplichtingen	455.275	112.896	57.433	720.795	140.874	(184.519)	1.302.754
Totaal geconsolideerde passiva	455.275	112.896	57.433	720.795	140.874	(184.519)	1.302.754

BALANS PER 31 DECEMBER 2006
(duizend EUR)

	Bouw	Vastgoed- ontwikkeling en beheer	Multi- technieken	Baggerwerken en milieu	Holding	Eliminaties	Totaal geconsolideerd
ACTIVA							
Segment activa	385.347	169.403	37.306	658.917	153.558	(184.404)	1.220.127
Entiteiten waarop de vermogensmutatie methode wordt toegepast	-	2.804	-	299	-	-	3.103
Totaal geconsolideerde activa	385.347	172.207	37.306	659.216	153.558	(184.404)	1.223.230
PASSIVA							
Segmentverplichtingen	385.347	172.207	37.306	659.216	153.558	(184.404)	1.223.230
Totaal geconsolideerde passiva	385.347	172.207	37.306	659.216	153.558	(184.404)	1.223.230

GEOGRAFISCHE SEGMENTEN

OMZET PER 30 JUNI
(duizend euro)

	2007	2006
Europa	472.461	402.598
Azië en Pacific	34.257	23.641
Midden Oosten	66.022	70.294
Afrika	21.568	29.513
Rest van de wereld	29.082	24.649
Totaal geconsolideerd	623.390	550.695

2. VERWERVING EN VERKOPEN VAN DOCHTERONDERNEMINGEN

VERWERVING VOOR DE VERSLAGPERIODE 2007

Reële waarde van activa en passiva van filialen verworven tijdens het jaar (duizend EUR)

Vaste activa	976
Andere niet-courante financiële activa	33
Andere niet-courante activa	311
Voorraden	504
Handels- en overige vorderingen uit operationele activiteiten	17.308
Andere courante activa	11
Langlopende financiële verplichtingen	(292)
Uitgestelde actieve belastinglatenties	144
Uitgestelde passieve belastinglatenties	(480)
Andere courante voorzieningen	(1.355)
Handelsschulden en andere verplichtingen voortvloeiend uit operationele activiteiten	(9.993)
Fiscale schulden	(591)
Andere courante verplichtingen	(2.545)
Geldmiddelen en kasequivalenten	2.642
Reële waarde van activa en passiva	6.673
Overnameprijs	(18.700)
Niet toegewezen consolidatieverschillen	12.027
Betaalde overnameprijs	(18.700)
Geldmiddelen en kasequivalenten verworven	2.642
Liquiditeitsstroom	16.058

Op 12 juni 2007 heeft de groep CFE de volledigheid van de aandelen van de Gentse vennootschap VMA NV Infra-Industrie en zijn filiaal VMA Slovakije actief in het domein multitechnieken verworven. Bijgevolg maakt de acquisitie deel uit van de consolidatiekring vanaf het moment dat de groep CFE controle heeft verworven over de nettoactiva en de operaties, zijnde 1 juli 2007. Deze onderneming is opgenomen volgens de integrale consolidatiemethode vanaf deze datum. De aankoopprijs bedraagt 16.200 duizend EUR en werd eind juni 2007 betaald. In de veronderstelling dat de hierboven beschreven bedrijfscombinaties zich hadden voorgedaan op 1 januari 2007 zou de impact op de omzet 12.949 duizend euro geweest zijn en op het nettoresultaat 463 duizend euro.

Op 18 juni 2007 heeft de groep CFE de volledigheid van de aandelen van de Brusselse vennootschap Amart, actief in het restaureren en renoveren van gebouwen, verworven. Bijgevolg maakt de acquisitie deel uit van de consolidatiekring vanaf het moment dat de groep CFE controle heeft verworven over de nettoactiva en de operaties, zijnde 1 juli 2007. Deze onderneming is opgenomen volgens de integrale consolidatiemethode vanaf deze datum. Door deze acquisitie voor een bedrag van 2.500 duizend EUR en die eind juni 2007 betaald werd, versterkt CFE zijn pool bouw. In de veronderstelling dat de hierboven beschreven bedrijfscombinatie zich had voorgedaan op 1 januari 2007 zou de impact op de omzet ongeveer 11.135 duizend euro geweest zijn en het nettoresultaat ongeveer 114 duizend euro.

De niet toegewezen consolidatieverschillen die voornamelijk VMA betreffen, wordt verklaard door het feit dat de groep CFE geen controle op het cliënteel van deze entiteiten heeft, echter wel verantwoord door het feit dat de groep CFE zijn multitechnieken activiteiten uitbreidt en met name op het vlak van automatisering van industriële processen en productie.

De eerste boekhoudkundige verwerking van de acquisitie van VMA NV Infra-Industries en van Amart NV werd voorlopig bepaald door deze gerealiseerd werd kort vóór het moment dat deze financiële staten werden opgesteld.

VERKOPEN VOOR DE VERSLAGPERIODE 2007

Reële waarde van activa en passiva van filialen verkopen tijdens het jaar (duizend EUR)

Vaste activa	3.173
Andere niet-courante activa	263
Voorraden	46.705
Handels- en overige vorderingen uit operationele activiteiten	663
Handelsschulden en andere verplichtingen voortvloeiend uit operationele activiteiten	(3.878)
Kortlopende financiële verplichtingen	(39.443)
Fiscale schulden	(3.332)
Andere courante verplichtingen	(4.851)
Geldmiddelen en kasequivalenten	722
Reële waarde van activa en passiva	22

Begin juni 2007, heeft CFE de vennootschap Crown Avenue (Jardins de la Couronne Bureaux) verkocht.

De kasstroomwijzigingen zijn in de bedrijfswinst voor wijziging in bedrijfskapitaal opgenomen; zij worden dus niet beschouwd als investeringsactiviteiten en de gerealiseerde meerwaarde is in de verkopen opgenomen.

WINST- EN VERLIESREKENING

3. OPBRENGSTEN UIT AANVERWANTE ACTIVITEITEN EN ANDERE OPERATIONELE KOSTEN

De opbrengsten uit aanverwante activiteiten omvatten meerwaarden op materiële vaste activa (2.997 duizend EUR), ontvangen huurgelden (61 duizend EUR), zoals andere vergoedingen en doorrekeningen van kosten en honoraria (17.326 duizend EUR) onder meer diverse doorrekeningen van werven gesitueerd in Wallonië, Brussel en Nederland.

De toename van de andere bedrijfskosten wordt voornamelijk verklaard door de stijging van de activiteit.

4. ANDERE FINANCIËLE OPBRENGSTEN EN KOSTEN

Per 30 juni (duizend euro)	2007	2006
Winst/ (verlies) gerealiseerde en niet gerealiseerde wisselresultaten	(1.060)	1.144
Ontvangen dividenden van niet geconsolideerde ondernemingen	-	10
Andere financiële kosten/opbrengsten	(505)	868
Totaal geconsolideerd	(1.565)	2.022

De evolutie van de winst (verlies) gerealiseerde en niet gerealiseerde wisselresultaten gedurende het eerste semester 2007 in vergelijking met het eerste semester 2006 wordt verklaard door enerzijds de evolutie van de dollar en de hieraan gelinkte vreemde valuta in vergelijking met de euro en anderzijds door de evolutie van de Hongaarse forint en de Slovaakse kroon tegenover de euro.

5. MINDERHEIDSBELANGEN

Per 30 juni 2007, bedraagt het aandeel van de minderheidsbelangen in het resultaat van het eerste semester - 487 duizend euro (2006 : -623 duizend euro) en heeft voornamelijk betrekking op DEME.

6. BELASTINGEN

GEBOEKT IN DE WINST – EN VERLIESREKENINGEN (duizend EUR)

	2007	2006
Courante belastingen op het resultaat		
Belastingslast in het huidig boekjaar	8.250	10.261
Overschot/(tekort) voorziening vorige jaren	85	(451)
Totale courante belastingskost	8.335	9.810
Latente belastingen		
Ontstaan en terugname van tijdelijke verschillen	2.208	(2.468)
Aangewende verliezen van vorige boekjaren	438	3.277
Latente belastingen op verliezen huidig boekjaar	-	(1.655)
Totaal latente belastingen	2.646	(846)
Totale belastingskost in de resultatenrekening	10.981	8.964

GEBOEKTE LATENTE BELASTINGEN (duizend euro)

	Actief		Passief		Netto	
	30/06/2007	31/12/2006	30/06/2007	31/12/2006	30/06/2007	31/12/2006
(Im)materiële vaste activa			25.541	25.670	(25.541)	(25.670)
Personeelsbeloningen	4.338	4.509			4.338	4.509
Voorzieningen	14		5.349	5.449	(5.335)	(5.449)
Intresthoudende leningen	22	191	651	379	(629)	(188)
Overige elementen	14.281	18.770	8.749	11.345	5.532	7.425
Belastingeffect van fiscaal overdraagbare verliezen	29.872	29.549			29.872	29.549
Bruto latente belastingen actief/passief	48.527	53.019	40.290	42.843	8.237	10.176
Waardevermindering op fiscaal overdraagbare verliezen	(20.505)	(19.689)			(20.505)	(19.689)
Belastingscompensatie	(25.821)	(30.404)	(25.821)	(30.404)		
Netto te ontvangen / (te betalen) belasting	2.201	2.926	14.469	12.439	(12.268)	(9.513)

BALANS

7. MATERIËLE VASTE ACTIVA

Per 30 juni 2007 (duizend EUR)	Terreinen en gebouwen	Installaties, machines en uitrusting	Meubilair en rollend materieel	Overige materiële vaste activa	Activa in aanbouw	Totaal
Aanschaffingswaarde						
Per einde van de vorige verslagperiode	32.272	712.901	32.916	4.085	34.021	816.195
Effect van wisselkoersverschillen	(6)	(8)	7	(1)		(8)
Aankopen door bedrijfscombinaties		1.302	2.264	272		3.838
Aankopen	964	27.167	2.079	2.520	15.479	48.209
Verkopen/Buitengebruikstellingen	(3.144)	(11.660)	(2.027)	(188)		(17.019)
Overdracht naar andere activacategorieën	2.942	13.283	1.371		(16.556)	1.040
Wijzigingen in de consolidatiekring		3.965	3			3.968
Saldo op het einde van de periode	33.028	746.950	36.613	6.688	32.944	856.223
Afschrijvingen en bijzondere waardeverminderingen						
Saldo op het einde van het boekjaar	(18.123)	(391.027)	(26.165)	(973)		(436.288)
Effect van wisselkoersbewegingen	(11)	(75)	(1)			(87)
Afschrijvingen verworven via bedrijfscombinatie		(1.082)	(1.534)	(246)		(2.862)
Afschrijvingen	(754)	(27.388)	(1.316)	(165)		(29.623)
Verkopen/Buitengebruikstellingen	614	10.074	586			11.274
Overdracht naar andere activacategorieën	(306)	26		(26)		(306)
Wijzigingen in de consolidatiekring		(2.957)	(3)			(2.960)
Saldo op het einde van de periode	(18.580)	(412.429)	(28.433)	(1.410)	0	(460.852)
Netto boekwaarde						
Per 1 januari 2007	14.149	321.874	6.751	3.112	34.021	379.907
Per 30 juni 2007	14.448	334.521	8.180	5.278	32.944	395.371

Per 30 juni 2007 bedragen de aankopen van materiële vaste activa 48.209 duizend euro. De kasuitgaven voor het eerste semester 2007 bedragen 57.143 duizend euro.

De investeringen op eind juni 2007, in vergelijking met eind juni 2006, zijn met 16.398 duizend euro verminderd. Immers, gedurende het eerste semester 2006, werd er 18.824 duizend euro voor de baggerboot « Mellina » en voor de baggerboten in aanbouw « Reynaert » en « Marieke » geïnvesteerd. Bovendien, werden 9.500 duizend euro voor de twee baggerboten Brabo en Breydel in aanbouw, besteld eind 2005, betaald. Gedurende het eerste semester 2007 daarentegen betreffen de investeringen enkel de twee baggerboten Brabo en Breydel. De toepassing van de componentenbenadering bij DEME hebben de investeringen doen toenemen met 7.470 duizend euro.

8. VASTGOEDBELEGGINGEN

(duizend euro)	Aanschaffings- waarde	Afschrijvingen	Netto boekwaarde
Waarde per 1 januari 2007	32.191	(7.698)	24.493
Afschrijvingen en waardeverminderingen		(3)	(3)
Overdrachten tussen vastgoedbeleggingen, voorraden en materiële vaste activa	(1.040)	306	(734)
Waarde per 30 juni 2007	31.151	(7.395)	23.756

Tijdens de periode omvat de resultatenrekening met betrekking tot vastgoedbeleggingen 205 duizend EUR aan huuropbrengsten en 38 duizend EUR directe operationele kosten waarvan geen huuropbrengsten hebben gegenereerd.

Op 30 juni 2007 bedraagt de boekwaarde van de vastgoedbeleggingen op de balans 23.756 duizend EUR (2006: 24.393 duizend EUR) terwijl de geschatte marktwaarde 22.282 duizend EUR (2006: 22.209 duizend EUR) bedraagt. Het verschil wordt voornamelijk verklaard door het project Climmolux waar de groep CFE de vennootschap heeft verworven en de gebruikswaarde voor de groep CFE hoger is dan de marktwaarde.

9. ONDERHANDEN PROJECTEN IN OPDRACHT VAN DERDEN

(duizend euro)	30 juni 2007	31 december 2006
Verkopen uit onderhanden projecten geboekt in het boekjaar	1.047.098	1.158.007
Kosten uit onderhanden projecten verhoogd met gerealiseerde winsten tot de periode	1.100.351	1.242.987
Tussentijdse facturatie	1.027.074	1.138.039
Verschuldigde bedragen door klanten	82.191	119.379
Verschuldigde bedragen aan klanten	(8.914)	(14.431)
Ontvangen voorschotten uit onderhanden projecten in opdracht van derden	(48.832)	(45.949)

De ontvangen voorschotten uit onderhanden projecten in opdracht van derden zijn weergegeven in de rubriek « andere courante verplichtingen »

10. VOORRADEN

Per 30 juni 2007, bedragen de voorraden 60.511 duizend euro (2006 : 98.190 duizend euro) en zijn als volgt samengesteld:

(duizend euro)	30 juni 2007	31 december 2006
Grond- en hulpstoffen (aanschaffingswaarde)	10.765	9.789
Handelsgoederen	1.098	1.030
Onroerende goederen bestemd voor verkoop	48.648	87.371
Voorraad opgenomen tegen het laagste van de koopprijs en de netto verkoopprijs	60.511	98.190

De rubriek "onroerende goederen bestemd voor verkoop" omvatten zowel het nog niet verkocht gedeelte van terreinen (bebouwd of niet) als gebouwen (in aanbouw of afgewerkt). De vermindering van deze rubriek is voornamelijk van de verkoop van het project Les Jardin de la Couronne Bureaux afkomstig.

De voorraadmutatie bedraagt -7.147 duizend EUR per 30 juni 2007 (2006 : - 6.590 duizend EUR) en wordt grotendeels verklaard door de voorraadmutatie van het filiaal BPI.

Er zijn voor 34.620 duizend EUR voorraad bezwaard met garanties. Dit bedrag bestaat uit hypothecaire mandaten voor 34.593 duizend EUR als voor 27 duizend EUR hypothecaire inschrijvingen. De vermindering vergeleken met 31 december 2006 volgt op de verkoop van Crown Avenue NV, enigszins gecompenseerd door de samenstelling van een hypothecaire mandaat op het project Stadsfeestzaal.

Tijdens het eerste semester 2007 zijn 234 duizend EUR aan waardeverminderingen teruggenomen. Dit wordt grotendeels verklaard door de terugname op het gebouw Frontispice (125 duizend EUR) ten gevolge van de verandering van het project , zoals een terugname op het gebouw Jambes (109 duizend EUR op het gehuurde deel van de handel).

11. SUBSIDIES

De groep CFE heeft tijdens het eerste semester 2007 geen subsidie ontvangen.

12. VOORZIENINGEN ANDERS DAN PERSONEELSVORDELEN

Per 30 juni 2007 bedragen de voorziening 51.365 duizend EUR, een verhoging van 4.503 duizend EUR in vergelijking met 2006 (46.862 duizend EUR).

(duizend EUR)	Verliezen einde werf	Diensten na verkoop	Andere courante	Andere niet- courante	Totaal
Saldo vorige verslagperiode	22.601	7.872	13.680	2.709	46.862
Wisselkoerseffecten	5	46		(2)	49
Wijzigingen in de consolidatiekring	88	198	1.069		1.355
Toevoegingen	7.222	569	2.415	2.979	13.185
Bestedingen	(7.371)		(310)	(1.304)	(8.985)
Terugnemingen	(644)	(74)		(383)	(1.101)
Per einde van de verslagperiode	21.901	8.611	16.854	3.999	51.365
Waarvan courante:	47.366				
niet courante:	3.999				

De voorziening voor verliezen einde werf is verminderd met 700 duizend EUR en bedraagt 21.901 duizend EUR per 30 juni 2007. Dit wordt verklaard door de verlieslatende contracten voor dewelke een voorziening werd aangelegd daar de verwachte economische opbrengsten van deze contracten lager zijn dan de onvermijdelijke kosten welke voortvloeien uit de verplichtingen van deze contracten. De daling wordt dus voornamelijk verklaard door een vermindering van het risico op een werf in Nederland en in Polen, gedeeltelijk gecompenseerd door een toename op projecten in Wallonië (Bageci). Het effect van de wijziging in de consolidatiekring voor 88 duizend EUR is te wijten aan de aanschaffing van de vennootschap VMA NV tijdens het eerste half jaar 2007.

De bestedingen van de verliezen einde werf zijn te wijten aan de uitvoering van desbetreffende contracten.

De voorziening voor diensten na verkoop is verhoogd met 739 duizend EUR en bedraagt 8.611 duizend EUR per 30 juni 2007. Deze stijging wordt voornamelijk verklaard door een verhoging van de voorziening op een belangrijke contract in Luxemburg en op projecten in Brussel. Het effect op de wijziging in de consolidatiekring op diensten na verkoop voor 198 duizend EUR is te wijten aan de recente aanschaffing van de vennootschap Amart NV.

De andere courante voorzieningen bedragen 16.854 duizend euro per 30 juni 2007 en omvatten voorzieningen voor geschillen klanten (5.090 duizend EUR), voorzieningen voor uit te voeren werken (1.909 duizend EUR) en andere werfrisico's (9.855 duizend EUR). De toename wordt voornamelijk verklaard door de nieuwe vennootschap VMA NV in de consolidatiekring als door nieuwe voorzieningen geboekt in het filiaal BPC NV.

De andere niet-courante risico's omvatten de provisies voor herstructurering voor een bedrag van 3.999 duizend euro per 30 juni 2007.

13. FINANCIËLE DERIVATEN

Per 30 juni 2007 heeft de groep CFE, geconfronteerd met belangrijke investeringen, gebruik gemaakt van financiële derivaten zoals Interest Rate Swaps (IRS) en CAPS om zich in te dekken tegen interest risico's.

Rekening houden van het internationale karakter van zijn activiteit en de uitvoering van sommige werven, is voornamelijk DEME blootgesteld aan wisselkoersschommelingen.

Per 30 juni 2007 worden de financiële derivaten gewaardeerd tegen markt waarde en is de boekhoudkundige verwerking van indekkingen in overeenstemming met IAS 39 opgesteld.

14. FINANCIËLE VERPLICHTINGEN

Per 30 juni 2007 bedragen de financiële schulden (buiten financiële leasingverplichtingen):

(duizend EUR)	Vervallend binnen het jaar	Vervallend tussen 1 en 5 jaar	Vervallend meer dan 5 jaar	Totaal lange termijn en vervallend binnen het jaar
Achtergestelde leningen		148		148
Financiële leningen	29.851	91.904	24.724	146.479
Andere financiële schulden		2.720		2.720
Totaal langlopende financiële verplichtingen	29.851	94.772	24.724	149.347
Financiële leningen	84.663			
Overschrijding in rekening courant	25.051			
Totaal kortlopende financiële verplichtingen	109.714			

De boekhoudwaarde is niet betekenisvol verschillend van de marktwaarde.

De financiële verplichtingen op lange termijn per valuta zijn als volgt:

(duizend euro)	2007	2006
Euro	142.780	134.061
US Dollar	5.154	5.662
Indische roepie	1.413	1.025
Andere	-	-
Totaal langlopende financiële verplichtingen	149.347	140.748

De verhoging van de financiële verplichtingen, welke bijgevolg de netto financiële schuld doen toenemen als ook de financiële lasten op financiële schulden is grotendeels te wijten aan DEME.

15. GEGEVEN VERPLICHTINGEN

Het totaal van de gegeven verplichtingen andere dan de zakelijke zekerheden voor de groep CFE voor de verslagperiode 30 juni 2007 bedraagt 313.357 duizend EUR (2006 : 298.982 duizend EUR) en bestaat uit:

- goede uitvoering voor een bedrag van 206.088 duizend EUR (2006 : 175.342 duizend EUR) omvat de waarborgen gegeven in het kader van de uitvoering van werken. In het geval van in gebreke van de bouwheer, zal de bank de klant vergoeden ten belopen van de waarborg;
- aanbestedingen voor 12.433 duizend EUR (2006 : 21.306 duizend EUR) zijn waarborgen gegeven in het kader van aanbestedingen voor werken;
- teruggaven voorschotten voor 11.242 duizend EUR (2006 : 12.707 duizend EUR) betreft waarborgen geleverd door banken aan de klant welke de teruggaven van de voorschotten garandeert;
- de garantie inhouding voor 16.073 duizend EUR (2006 : 14.631 duizend EUR) houdt de door de bank aan de klant geleverde garanties in ter vervanging van de garantie inhouding;
- de verplichtingen gegeven aan leveranciers voor 2.086 duizend EUR (2006 : 16.801 duizend EUR) garandeert de betaling van de leveranciersschulden voor de bouw van baggerboten;
- andere verplichtingen gegeven voor een bedrag van 65.345 duizend EUR (2006 : 78.657 duizend EUR), die leasing contracten voor een bedrag van 17.307 duizend euro (2006 : 18.348 duizend euro) inhoudt.

16. ONTVANGEN VERPLICHTINGEN

De ontvangen verplichtingen van de groep CFE bedragen 83.463 duizend EUR (2006: 61.227 duizend EUR) eind 2006. Het betreft voornamelijk ontvangen verplichtingen in het kader van de goede uitvoering.

17. GESCHILLEN

De groep CFE kent een aantal geschillen die men als normaal kan beschouwen voor de bouwsector. In het merendeel van de gevallen tracht de groep CFE een dading te sluiten met de tegenpartij wat bijgevolg het aantal procedures sterk heeft verminderd.

18. VERBONDEN PARTIJEN

- VINCI Construction, vereenvoudigde aandelenentiteit naar Frans recht, is referentieaandeelhouder en bezit 306.644 aandelen, zijnde 46,84% van het kapitaal van CFE.
- Het bedrag erkent als last voor pensioenplannen van het type toegekende bijdrageregelingen of andere personeelsvoordelen voor sleutelpersoneel bedraagt 164 duizend EUR per 30 juni 2007 (eind 2006: 179 duizend EUR). Deze bedragen omvatten: extra-legaal pensioen, voorzorgplan, arbeidsongeval, verzekering voor privé ongevallen, hospitalisatieverzekering en Wil/Geel Kruis.
- De filialen van de groep CFE actief in de vastgoedontwikkeling (BPI en CLI) en de bijkantoren (CFE Immo) zijn actief hetzij direct hetzij langs gezamenlijk gecontroleerde filialen in vastgoedoperaties.
- De bouwwerken zijn uitgevoerd door de filialen Bâtiments et Ponts Construction of CLE (in Luxemburg) of de bijkantoren CFE Brabant en Bageci. Zij kunnen tevens tijdelijke commerciële handelsvennootschappen oprichten ter uitvoering van de werken.

Per 30 juni 2007, de belangrijkste operaties zijn:

L'Espace Rolin;
Het project RK Brugmann;

De wijk « **Espace Rolin** », waarvan de commercialisatie wordt uitgevoerd door de onderneming Espace Rolin SA, aangehouden voor 33% en gezamenlijk gecontroleerd door CFE. Het betreft een enorm renoveringsproject.

In de volgende jaar zullen 130 laatste appartementen gebouwd worden door het bijkantoor CFE Brabant die deelneemt aan bouwgroepering welke de werken uitvoert.

Het gebouw is opgenomen in de rubriek « voorraden » en bedraagt 2.258 duizend EUR per 30 juni 2007 (2006:2.457 duizend EUR).

De vennootschap **Project RK Brugmann NV**, waarvan BPI 50% bezit, is opgericht voor de herinrichting van de vroegere zetel van het Belgische Rode Kruis welke bijdragen voor 3.700 duizend EUR tot de rubriek onroerende goederen bestemd voor verkoop. Dit filiaal wordt gezamenlijk gecontroleerd.

- De groep CFE heeft een tijdelijke handelsvennootschap, waarvan ze 50% bezit, opgericht met de groep Vinci voor de uitvoering van het gebouw van de **Europese Investeringsbank**.
- De groep CFE heeft geen betekenisvolle transacties afgesloten met de ondernemingen geconsolideerd volgens de vermogensmutatie methode.
- CFE heeft een dienstenovereenkomst afgesloten met zijn referentieaandeelhouder Vinci Construction per 24 oktober 2001. De betaalde vergoeding in het kader van het contract bedraagt 1.190 duizend EUR. Per 30 juni 2007, werd 598 duizend ten laste genomen en betaald.
- Er zijn geen transacties met de **gedelegeerd bestuurder** ander dan zijn remuneratie.
- Voor de uitvoering van bepaalde werken doet de groep CFE beroep op tijdelijke handelsvennootschappen. Thans stelt de groep CFE personeel, materieel ter beschikking of relenting kosten door.

Deze presentatie houdt geen rekening met de Tijdelijke Handelsvennootschappen geïntegreerd in de gezamenlijke gecontroleerde entiteiten van CFE.

- Per 30 juni 2007 heeft de groep CFE delen in de volgende joint ventures: Deme, Rent A Port, CFE Qatar Llc, Société de développement Bois de Peronne SA, Barbarahof NV en P.R.N.E. NV Parc Residentiel Nei Eisch. Deze entiteiten worden geconsolideerde met de proportioneel methode.

19. GEBEURTENISSEN NA BALANSDATUM

De raad van bestuur van CFE heeft zijn akkoord gegeven om een participatie van 25% te nemen in het kapitaal van de vennootschap Druart. Deze participatie heeft zich tijdens de maand juli 2007 gerealiseerd door een inschrijving in een gesloten kapitaalverhoging voor 2 miljoen euro.

Druart is een vennootschap gespecialiseerd in verwarming, ventilatie, airconditioning en koeling. Ze is voornamelijk actief in Wallonië en in Brussel.

Haar omzetcijfer voor 2006 benadert 14 miljoen euro en het operationeel resultaat bedraagt 6% van de omzet.

Met deze deelneming heeft CFE de bedoeling synergiën te ontwikkelen op het vlak van de multitechnieken en geeft Druart gelijktijdig de middelen om haar industriële ontwikkeling te verzekeren.

20. RAPPORT VAN DE COMMISSARIS

Wij hebben een beperkt nazicht uitgevoerd van de bijgevoegde geconsolideerde balans, winst- en verliesrekening, kasstroomtabel, mutatieoverzicht van het eigen vermogen en toelichtingen (gezamenlijk de “tussentijdse financiële informatie”) van AANNEMINGSMAATSCHAPPIJ CFE NV (“de vennootschap”) en haar dochterondernemingen (samen “de Groep”) voor de zes maanden eindigend op 30 juni 2007.

De Raad van Bestuur is verantwoordelijk voor het opstellen en het getrouw beeld van deze tussentijdse financiële informatie. Onze verantwoordelijkheid is een oordeel uit te brengen op deze tussentijdse financiële informatie op basis van ons beperkt nazicht.

De tussentijdse financiële informatie is opgesteld in overeenstemming met de International Accounting Standard IAS 34, “Tussentijdse financiële verslaggeving”.

Ons beperkt nazicht van de tussentijdse financiële informatie werd verricht overeenkomstig de in België geldende controleaanbevelingen i.v.m. het beperkt nazicht zoals uitgevaardigd door het Instituut der Bedrijfsrevisoren. Een beperkt nazicht bestaat voornamelijk uit de bespreking van de financiële informatie met het management en analytisch onderzoek en andere ontleding van de tussentijdse financiële informatie en onderliggende financiële data. Een beperkt nazicht is minder diepgaand dan een volkomen controle van de geconsolideerde jaarrekening in overeenstemming met de algemeen aanvaarde controlenormen i.v.m. de geconsolideerde jaarrekening zoals uitgevaardigd door Instituut der Bedrijfsrevisoren. Dienovereenkomstig verstrekken wij geen controleverslag.

Op basis van ons beperkt nazicht, kwamen er geen elementen of feiten aan onze aandacht welke ons doen geloven dat de tussentijdse financiële informatie voor de zes maanden eindigend op 30 juni 2007 niet is opgesteld overeenkomstig de wettelijke en bestuursrechtelijke voorschriften en met IAS 34, “Tussentijdse financiële verslaggeving”.

29 augustus 2007.

De Commissaris

DELOITTE Bedrijfsrevisoren
BV o.v.v.e. CVBA
Vertegenwoordigd door Rik Neckebroeck